



# Xerox® Simplex Combo Scanner

Guia de usuário do scanner

Usuários de Mac OS X®

Design © 2017 Xerox Corporation. Todos os direitos reservados. Xerox®, Xerox and Design® e DocuMate® são marcas comerciais da Xerox Corporation nos Estados Unidos e/ou em outros países.

Conteúdo © 2017 Visioneer, Inc. Todos os direitos reservados. Os nomes de marca e logotipos Visioneer® e OneTouch® são marcas registradas da Visioneer, Inc.

É proibido reproduzir, adaptar ou traduzir este documento sem permissão prévia por escrito, exceto conforme permitido sob as leis de copyright. A proteção de direitos autorais reivindicada inclui todas as formas de conteúdos materiais protegidos por direitos autorais e informações agora permitidas por leis estatutárias ou judiciais, ou doravante concedidas, incluindo, sem limitação, o material gerado de programas de software que sejam exibidos na tela, tais como estilos, modelos, ícones, exibições de telas, aparência, etc.

Versão do documento: 05-0957-000 (Outubro de 2017)

Adobe®, Adobe® Acrobat®, Adobe® Reader® e o logotipo Adobe® PDF são marcas registradas da Adobe Systems Incorporated nos Estados Unidos e/ou em outros países.

Post-It® é uma marca registrada da 3M Corporation nos Estados Unidos e/ou em outros países.

ABBYY®, o logotipo da ABBYY®, o ABBYY® FineRedaer® são marcas registradas ou marcas comerciais da ABBYY Software Ltd.

Findo® o logotipo da Findo® são marcas registradas ou marcas comerciais da FINDO.

Apple®, Mac OS® e Mac OS X® são marcas registradas da Apple Incorporated nos Estados Unidos e/ou em outros países.

ZyINDEX é uma marca registrada da ZyLAB International, Inc. Porção do kit de ferramentas ZyINDEX, Copyright © 1990-1998, ZyLAB International, Inc. Todos os direitos reservados.

TWAIN™ é uma marca registrada da TWAIN Working Group nos Estados Unidos e/ou em outros países.

Intel e Pentium são marcas registradas da Intel Corporation nos Estados Unidos e/ou em outros países.

Universal Serial Bus é uma marca comercial da USB Implementers Forum, Inc. (USB-IF) nos Estados Unidos e em outros países, e é usada sob licença.

Kensington® é uma marca registrada da ACCO Brands Corporation nos Estados Unidos e/ou em outros países.

Universal Serial Bus é uma marca comercial da USB Implementers Forum, Inc. (USB-IF) nos Estados Unidos e em outros países, e é usada sob licença.

Todos os outros produtos mencionados aqui podem ser marcas registradas de suas respectivas empresas e são reconhecidos.

Este documento é alterado periodicamente. Alterações, incorreções técnicas e erros de digitação serão corrigidos nas próximas edições.

As informações estão sujeitas à alteração sem aviso e não representam um compromisso da parte da Visioneer. O software descrito é fornecido sob um contrato de licença. O software pode ser usado ou copiado somente de acordo com os termos desse contrato. É proibido por lei copiar o software em qualquer mídia, exceto se permitido especificamente no contrato de licença. Nenhuma parte deste documento pode ser produzida ou transmitida em qualquer formato ou por qualquer meio, eletrônico ou mecânico, incluindo fotocópia, gravação ou sistemas de armazenamento e recuperação de informações, nem traduzido para outro idioma, com qualquer propósito diferente de uso pessoal do licenciado e conforme especificamente permitido no contrato de licença, sem a permissão expressa por escrito da Visioneer.

### **Legenda dos direitos restritos**

O uso, a duplicação ou a divulgação deste documento está sujeito a restrições, conforme definido na subdivisão do contrato (c)(1)(ii) dos Rights in Technical Data and Computer Software – cláusula 52.227-FAR14. Os materiais digitalizados por esse produto podem estar protegidos por leis e outras regulamentações governamentais como as leis de copyright. O cliente é o único responsável pelo cumprimento de todas essas leis e regulamentações.

# Índice

Segurança.....	vi
Introdução à segurança .....	vi
Informações sobre segurança operacional .....	vi
Informações elétricas .....	vii
Aviso – Informações sobre segurança elétrica .....	vii
Tomada elétrica.....	viii
Dispositivo de desconexão .....	viii
Desligamento de emergência.....	viii
Informações sobre manutenção .....	ix
Certificação de segurança do produto .....	ix
Informações do contato de EH&S .....	ix
Bem-vindo .....	1
Conteúdo da caixa.....	1
Requisitos do sistema .....	1
Documentação .....	2
O scanner Xerox® Simplex Combo Scanner .....	3
Montagem do scanner .....	5
Conecte o Cabo de alimentação do Scanner .....	5
Instalação.....	7
Instalação do driver do scanner .....	10
Conexão do cabo USB e ativação da alimentação .....	11
Instale o Utilitário de digitalização da Visioneer .....	12
Aplicativos adicionais disponíveis com o scanner.....	13
Visualização dos Guias do usuário .....	14
Para registro do scanner.....	15
Carregamento de documentos para digitalização .....	17
Digitalização com o alimentador automático de documentos (ADF).....	17
Tipos de documentos suportados .....	17
Documentos cuja digitalização deve ser evitada .....	18
Tipos de documentos não suportados .....	18
Preparação de documentos para digitalização .....	19
Carregamento de documentos.....	19
Digitalização com o vidro da mesa .....	20
Carregamento de documentos.....	20

Interfaces de digitalização .....	21
<b>Manutenção .....</b>	<b>23</b>
Precauções de segurança.....	23
Desobstrução de atolamentos de papel .....	23
Limpeza do scanner.....	24
Limpeza do alimentador automático de documentos.....	25
Limpeza da mesa do scanner .....	26
Substituição da montagem da almofada do ADF.....	27
Solução de problemas .....	30
Status da luz para a resolução de problemas .....	31
Especificações do scanner Xerox® Simplex Combo Scanner.....	32
Lista de peças do scanner Xerox® Simplex Combo Scanner .....	34
<b>Apêndice A: Informações regulamentares .....</b>	<b>35</b>
Regulamentos básicos.....	35
Estados Unidos (Regulamentações da FCC) .....	35
União Europeia .....	36
Turquia (Regulamentação RoHS).....	36
Regulamentações para cópia .....	36
Estados Unidos.....	36
Canadá .....	38
Outros países.....	38
<b>Apêndice B: Informações sobre conformidade .....</b>	<b>39</b>
Reciclagem e descarte do produto .....	39
EUA e Canadá.....	39
União Européia.....	39
ENERGY STAR para EUA.....	40

# Segurança

## Introdução à segurança

### Avisos e segurança

Leia as seguintes instruções cuidadosamente antes de operar a máquina e consulte-as quando necessário para garantir a operação segura de sua máquina.

Seu produto Xerox e os suprimentos foram projetados e testados para atender aos rígidos requisitos de segurança. Eles incluem avaliação e certificação de agência de segurança e conformidade com as regulamentações eletromagnéticas e com os padrões ambientais estabelecidos.



#### **AVISO:**

A segurança, o teste e o desempenho do produto no meio ambiente foram verificados usando apenas materiais da Xerox. Alterações não autorizadas, que podem incluir a adição de novas funções ou a conexão com dispositivos externos, podem causar impacto na certificação do produto. Entre em contato com o representante da Xerox para obter mais informações.

## Informações sobre segurança operacional

Seu equipamento Xerox e os suprimentos foram projetados e testados para atender aos rígidos requisitos de segurança. Eles incluem avaliação e aprovação de agência de segurança e conformidade com padrões ambientais estabelecidos.

Para garantir a operação segura contínua de seu equipamento Xerox, siga sempre estas diretrizes de segurança:

### **Permitido**

- Sempre siga todos os avisos e as instruções fornecidos com o equipamento.
- Antes de limpar esse produto, desconecte-o da tomada elétrica. Sempre use materiais especificamente projetados para esse produto; o uso de outros materiais pode resultar em baixo desempenho e criar uma situação de risco. Não use limpadores em aerossol. Eles podem ser explosivos e inflamáveis sob determinadas circunstâncias.
- Sempre coloque a máquina em uma superfície de suporte que seja firme o suficiente para suportar o peso da máquina.
- Sempre coloque a máquina em uma área que tenha ventilação adequada e espaço para manutenção.

- Sempre tenha cuidado ao mover o equipamento.

**Observação:** sua máquina Xerox está equipada com um dispositivo de economia de energia para conservar energia quando a máquina não estiver em uso. A máquina pode ficar ligada continuamente.

#### **Não permitido**

- Nunca use um plugue de adaptador de aterramento para conectar o equipamento a uma tomada de energia que não tenha um terminal de conexão de aterramento.
- Nunca execute nenhuma função de manutenção que não esteja descrita especificamente nesta documentação.
- Nunca remova tampas ou proteções que estejam presas com parafusos. Não há nenhuma área nessas tampas em que o operador possa realizar serviços de manutenção.
- Nunca coloque a máquina próxima a um radiador ou qualquer outra fonte de calor.
- Nunca substitua nenhum dispositivo de travamento elétrico ou mecânico.
- Nunca coloque esse equipamento em locais de circulação, nem onde pessoas possam tropeçar no fio de energia.



**Cuidado: Esse dispositivo não deve ser usado no campo direto de visão em locais expostos.**

Para evitar reflexões incômodas em locais expostos este dispositivo não deve ser colocado no campo direto de visão.

## Informações elétricas

### Aviso – Informações sobre segurança elétrica

1. O soquete de energia para a máquina deve atender aos requisitos estabelecidos na placa de dados, na parte traseira da máquina. Se você não tiver certeza de que a tomada elétrica atenda a esses requisitos, consulte a companhia de energia local ou um eletricista para obter informações.
2. A tomada do soquete deve estar instalada próximo ao equipamento e ser facilmente acessível.
3. Use o cabo de alimentação que é fornecido com a máquina. Não use uma extensão nem remova ou modifique o plugue do fio de energia.
4. Conecte o cabo de energia diretamente em uma tomada elétrica aterrada de forma correta. Consulte um eletricista se tiver dúvidas sobre o aterramento correto da tomada.
5. Não utilize um adaptador para conectar qualquer equipamento Xerox a uma tomada elétrica que não tenha um terminal de conexão de aterramento.
6. Não coloque esse equipamento em locais de circulação, nem onde pessoas possam tropeçar no cabo de energia.
7. Não coloque objetos sobre o cabo de energia.

8. Não substitua nem desative os dispositivos de travamento elétricos ou mecânicos.
9. Não insira objetos nos slots nem nas aberturas na máquina. Isso pode resultar em choque elétrico ou incêndio.

## Tomada elétrica

- Este produto deve ser operado com o tipo de tomada elétrica indicado na placa de dados do produto. Se você não tiver certeza de que a tomada elétrica atende a esses requisitos, consulte a companhia de energia local para obter informações.



- Sempre conecte o equipamento a uma tomada de energia corretamente aterrada. Se estiver em dúvida, peça a um eletricista experiente para verificar a tomada.



**AVISO: Este equipamento deve estar conectado a um circuito aterrado de proteção.**

Este equipamento é fornecido com um plugue que tem um pino terra de proteção. Esse plugue se encaixa apenas na tomada elétrica aterrada. Esse é um recurso de segurança. Se você não conseguir inserir o plugue na tomada, entre em contato com seu eletricista para substituir a tomada.

## Dispositivo de desconexão

O cabo de energia é o dispositivo de desconexão deste equipamento. Ele está conectado à parte traseira da máquina como um dispositivo plug-in. Para remover toda a alimentação elétrica do equipamento, desconecte o cabo de energia da tomada elétrica.

## Desligamento de emergência

Se qualquer uma destas condições ocorrer, desligue a máquina imediatamente e desconecte o cabo de energia da tomada elétrica. Entre em contato com o representante de serviço autorizado da Xerox para corrigir o problema:

- O equipamento emite ruídos ou exala odores incomuns.
- O cabo de energia está danificado ou desgastado.
- Um disjuntor, fusível ou outro dispositivo de segurança do painel de parede foi disparado.
- Caiu líquido na máquina.
- A máquina foi exposta à água.
- Qualquer peça da máquina está danificada.

## Informações sobre manutenção

1. Qualquer procedimento de manutenção do produto que pode ser feito pelo operador está descrito na documentação do usuário fornecida com o produto.
2. Não execute nenhum serviço de manutenção neste produto que não esteja descrito na documentação do cliente.
3. Não use limpadores em aerossol. O uso de limpadores que não são aprovados pode causar baixo desempenho do equipamento e resultar em uma condição de perigo.
4. Use suprimentos e materiais de limpeza somente conforme orientação neste manual.
5. Não remova tampas ou proteções que estejam presas com parafusos. Não há nenhuma peça atrás dessas tampas em que você poderá fazer a manutenção.
6. Não execute nenhum procedimento de manutenção a menos que tenha sido treinado por um revendedor local autorizado ou que o procedimento esteja descrito especificamente nos manuais do usuário.

## Certificação de segurança do produto

Este produto é certificado pela agência a seguir, usando os padrões de segurança listados:

Padrão
UL60950-1 (EUA)
CSA 22.2 No. 60950-1 (Canadá)
IEC 60950-1

## Informações do contato de EH&S

### Informações de contato

Para obter mais informações sobre Environment, Health, and Safety em relação a esse produto Xerox e seus suprimentos, entre em contato com as seguintes linhas de atendimento ao cliente:

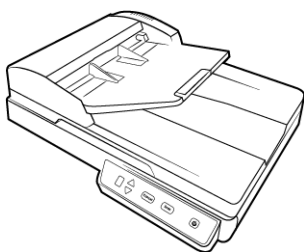
<b>EUA e Canadá:</b> 1-800-828-6571
<b>Europa:</b> +44 1707 353 434

# Bem-vindo

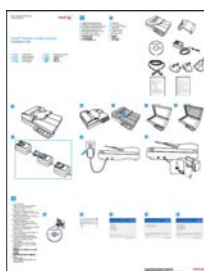
Seu novo scanner pode digitalizar rapidamente pilhas de documentos com um só lado ou frente e verso e inserir suas imagens no computador.

## Conteúdo da caixa

Antes de prosseguir, verifique o conteúdo da caixa. Se houver itens faltando ou danificados, entre em contato com a loja onde o scanner foi adquirido.



Xerox® Simplex Combo Scanner



Guia de instalação rápida



Cartão de suporte técnico



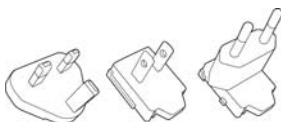
Cartão de garantia



Cabo USB



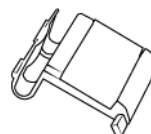
Fonte de alimentação



Adaptadores de plugue



Disco de instalação



Substituição da almofada do ADF

## Requisitos do sistema

- Sistema operacional Mac OS X® da Apple® (10.9 – 10.12)
- Intel® Core de 1,83 GHz ou mais rápido

- Unidade DVD-ROM drive (capaz de ler DVDs de duas camadas)
- Uma porta Universal Serial Bus (USB) disponível
- No mínimo 2 gigabyte (GB) de memória interna (RAM)
- Espaço mínimo do disco rígido disponível:
  - 350 MB para o driver do scanner
  - 1 a 2 GB para cada aplicativo adicional

## Documentação

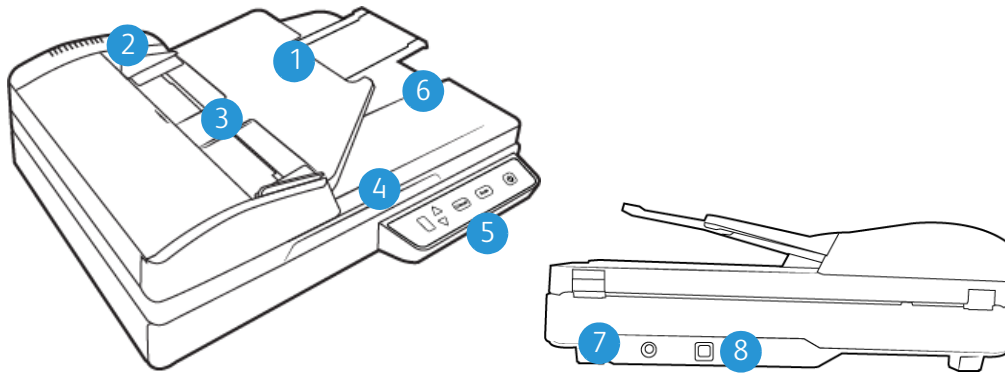
### A documentação impressa a seguir é fornecida com o aparelho:

- **Guia de instalação** — instruções breves de configuração e instalação do scanner.
- **Cartão de suporte técnico** — informações de contato do serviço de suporte técnico e de atendimento ao cliente, além de um breve resumo de nossa garantia padrão de produto.
- **Cartão de garantia** — o cartão de garantia é fornecido para usuários na Rússia e deve ser preenchido conforme descrito no cartão. Para todos os outros usuários, disponham desse cartão em papel reciclável.

### A seguinte documentação eletrônica está disponível no disco de instalação:

- **Guia do usuário do scanner** — instruções para a configuração, instalação, operação, manutenção, segurança e garantia do scanner. As instruções neste guia abrangem como usar corretamente o scanner e realizar a manutenção. Consulte o guia do usuário ou o arquivo de ajuda do seu aplicativo de digitalização para obter instruções sobre como acessar a interface do scanner, digitalizar e salvar arquivos.
- **Guia de digitalização TWAIN** — instruções de digitalização usando a interface TWAIN. Este guia descreve as opções disponíveis na interface TWAIN. As instruções neste guia abrangem como usar corretamente o scanner e realizar a manutenção. Consulte o guia do usuário ou o arquivo de ajuda do seu aplicativo de digitalização para obter instruções sobre como acessar a interface do scanner, digitalizar e salvar arquivos.
- **Folhas de código de patch** — use com um aplicativo que suporte dados de código de patch ao usar a interface TWAIN. Os layouts de página de código de patch foram projetados especificamente para seu scanner. O arquivo contém os layouts 1 de patch para páginas A4 e carta (EUA). Certifique-se de imprimir o tamanho da página correto para o papel em sua impressora.
- **ABBYY FineReader Sprint** — contém informações detalhadas sobre como usar o software do aplicativo, incluindo informações sobre o uso do Optical Character Recognition para criar arquivos de texto editáveis a partir de documentos digitalizados.
- **Findo** — contém informações detalhadas sobre como usar o aplicativo.

# O scanner Xerox® Simplex Combo Scanner

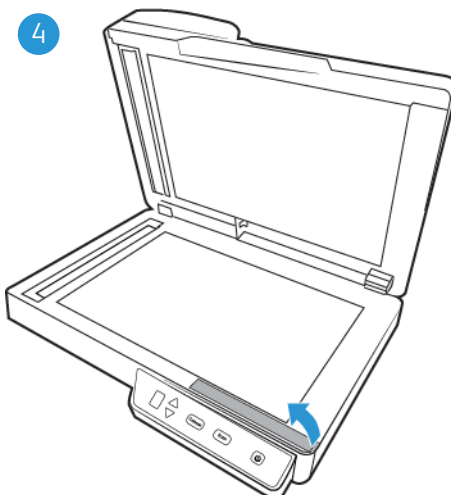
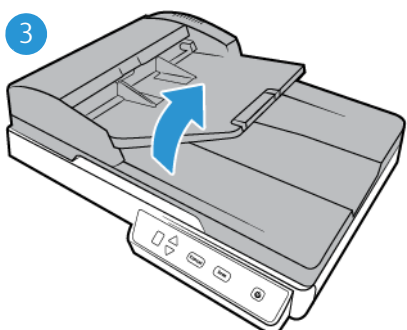
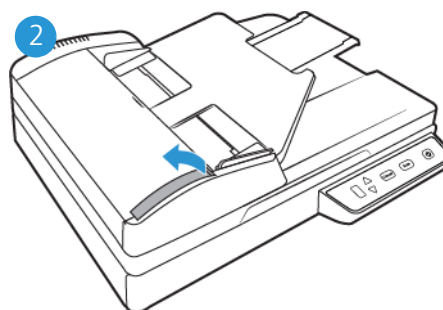
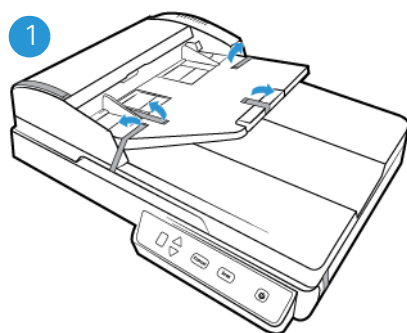


1. **Bandeja de entrada** — Mantém o papel no scanner.
2. **Guias de papel** — Ajustáveis para se adaptarem à largura do papel.
3. **Trava da tampa do ADF** — Abre a porta do scanner.
4. **Tampa do scanner** — Protege o documento contra luz e contaminação.
5. **Chave de alimentação / Luz de status** — chave ligar/desligar. Exibe o status do scanner.
6. **Parada de papel** — Segura o papel na bandeja de saída.
7. **Entrada de alimentação** — Conecta o cabo de alimentação ao scanner.
8. **Porta Universal Serial Bus (USB)** — Conecta o scanner ao computador.



# Montagem do scanner

1. Remova toda a fita de transporte da parte superior e inferior do scanner.

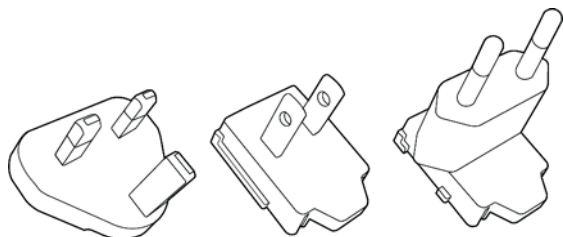


## Conecte o Cabo de alimentação do Scanner

**Observação:** use somente a fonte de alimentação fornecida com o scanner (APD WA-36A24R). A conexão de outro tipo de fonte de alimentação pode danificar o scanner e invalidar a garantia.

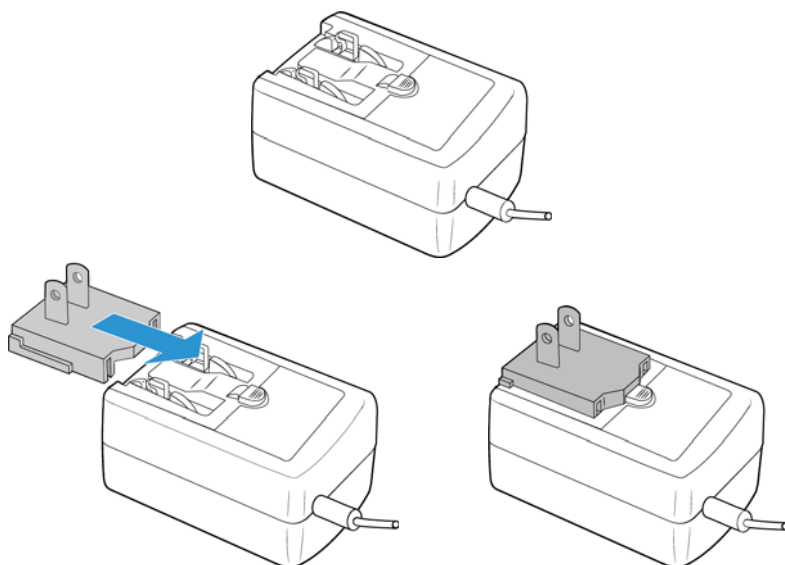
**Conecte o adaptador de alimentação:**

1. Selecione o adaptador para plugue elétrico que seja apropriado para a tomada do seu país.

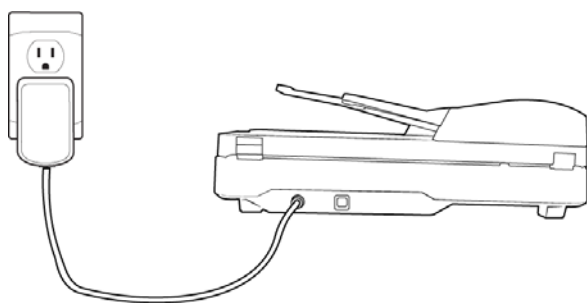


Reino Unido, América do Norte, Europa

2. Ligue o adaptador de força na base da fonte de energia.

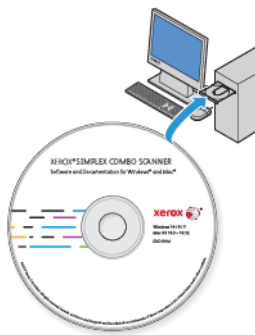


3. Conecte a fonte de alimentação à porta de alimentação do scanner.
4. Ligue o cabo de alimentação à fonte de alimentação e a uma tomada elétrica.

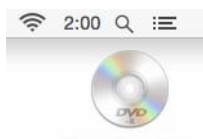


# Instalação

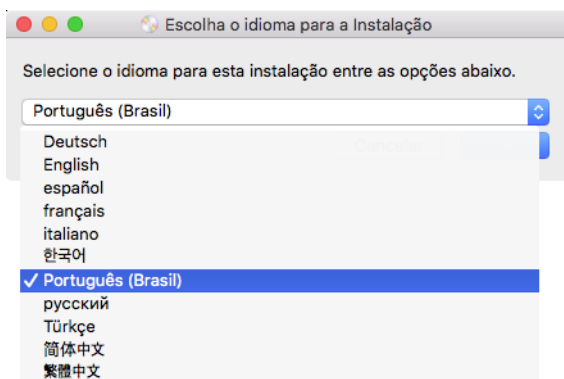
1. Insira o disco de instalação na unidade de DVD-ROM do computador.



2. Clique duas vezes no ícone de disco que será exibido na área de trabalho.



3. Clique duas vezes no arquivo do **Setup** para iniciar o instalador do driver.
4. Selecione seu idioma na lista de idiomas disponíveis. Clique em **OK**.

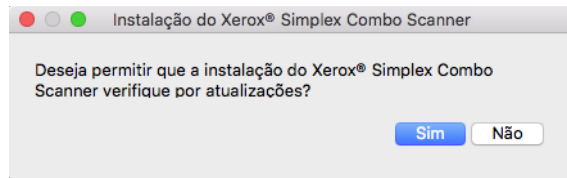


O menu principal do disco abrirá no idioma selecionado.

**Observação:** se o DVD não iniciar, verifique o seguinte:

- Certifique-se de que a porta da unidade de DVD esteja completamente fechada.
- Certifique-se de que o DVD tenha sido inserido na unidade na direção correta (etiqueta para cima).

5. Uma mensagem será exibida para permitir ao instalador pesquisar por atualizações de software online. Selecione **Não** para instalar o software somente no disco.



6. Se as atualizações online forem aprovadas, primeiro ele verificará se há novas versões do instalador.
7. Conecte uma extremidade do cabo USB na porta USB do scanner e a outra a uma porta USB do computador. Ligue o scanner. Consulte página 11 para obter detalhes.

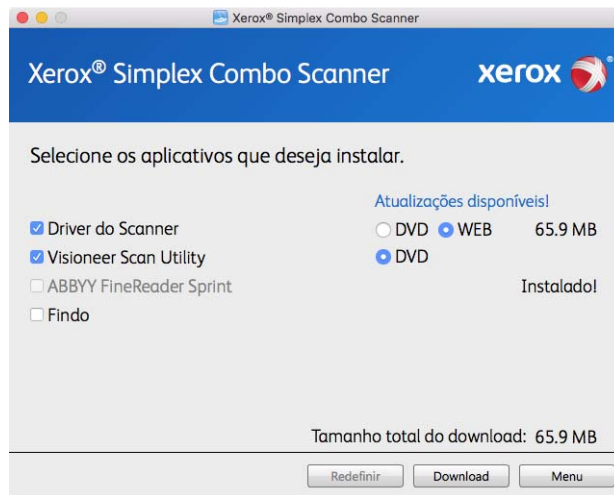


**Observação:** Selecione **Cancelar** para instalar o software somente no disco.

8. Quando isso for concluído, o menu principal será exibido.
9. No Menu principal, selecione **Instalar software**.

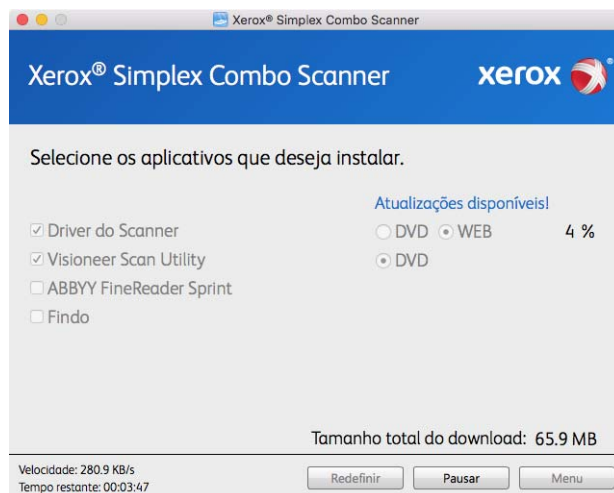


10. Verifique se a caixa **Driver do scanner** e **Visioneer Scan Utility** está marcada.



**Observação:** o software fornecido com o scanner pode diferir ligeiramente da lista mostrada na janela.

11. Se uma versão do software já estiver instalada no sistema, a opção será exibida em cinza. Entretanto, se houver uma versão mais recente disponível no disco ou online, será possível atualizar selecionando o botão apropriado.
12. Se o software no disco estiver atualizado, a instalação será realizada a partir do DVD. Entretanto, se houver uma versão mais recente do software disponível online, o botão **Web** será exibido e estará selecionado por padrão.
- Selecione o local desejado para instalar o software.
13. Se algum dos botões Web for selecionado, primeiro será necessário fazer o download do software, clicando em **Fazer download agora**. O tamanho total do download é mostrado na parte inferior.
14. Depois que o download iniciar, ele poderá ser pausado. Se for necessário fazer alterações nas seleções, clique em **Redefinir** com o download pausado. Isso permitirá a alteração das configurações.



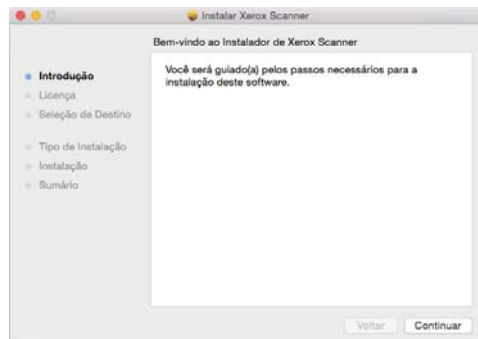
**Observação:** Clicar no botão Redefinir no menu principal ou no menu Instalar ocasionará na exclusão de arquivos de download parcialmente concluídos ou realizados anteriormente. Para serem instalados, será necessário fazer o download novamente ou instalar a partir do DVD.

- Quando o download de todo o software tiver concluído, clique em **Instalar agora**.

## Instalação do driver do scanner

A instalação do driver começará primeiro.

- Clique em **Continuar**.

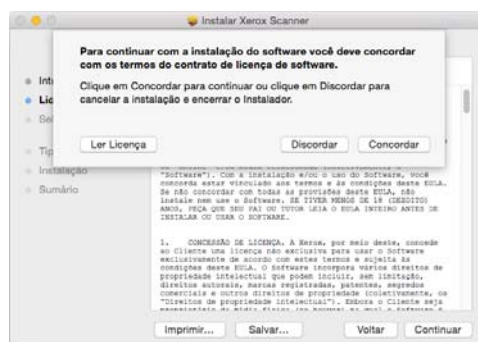


- Na janela Contrato de licença da Xerox, leia o contrato de licença. Clique em **Continuar**.

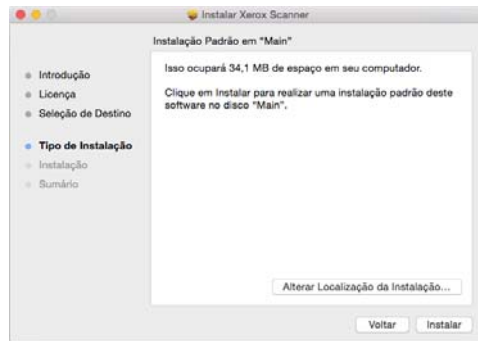


- Se você aceitar os termos, clique em **Concordar** e continue com a instalação.

Se você optar por não aceitar o contrato de licença, feche a janela de instalação. O driver do scanner não será instalado.



- Dependendo da configuração do sistema, é possível que você precise escolher um local para a instalação. Recomendamos selecionar a unidade de disco principal e clicar em **Instalar**.



- Se uma senha for solicitada, insira o nome e senha do usuário que tem a permissão para instalar o software no computador.



- Clique em **Fechar** na janela de instalação concluída. Agora, você pode conectar o scanner no seu computador.

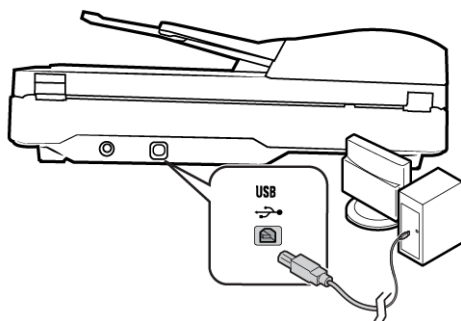


**Obs. técnica:** a tela Instalação concluída pode ser em branco ao instalar no OS X v. 10.9. Feche a tela vazia e prossiga com a conexão do scanner ao computador.

## Conexão do cabo USB e ativação da alimentação

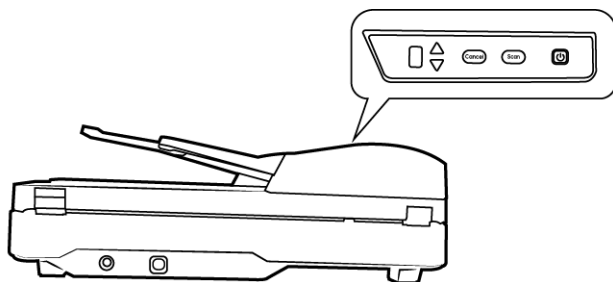
- Remova a fita de proteção do cabo USB, se houver.

2. Conecte o cabo USB à porta USB do scanner e depois a uma porta USB do computador.  
Consulte o manual do computador para saber a localização das portas USB.



Se a tomada não se conectar facilmente, certifique-se de estar conectando-a corretamente.

3. Ligue o scanner. O local da chave de alimentação do scanner é mostrado no diagrama abaixo.



A luz de status acende e pisca indicando que o scanner está recebendo alimentação.

Em seguida, o computador reconhecerá que o scanner foi conectado à porta USB e automaticamente carregará o software apropriado para operar o scanner.

## Instale o Utilitário de digitalização da Visioneer

A instalação do software **Visioneer Scan Utility** iniciará automaticamente depois que você clicar em Fechar na janela Instalação de driver concluída. Siga as instruções na tela para instalar o aplicativo.

Software	Sobre o software
Utilitário de digitalização da Visioneer	Este utilitário usa a interface TWAIN do scanner para realizar digitalizações. Você pode selecionar uma pasta de destino no computador e salvar a imagem em qualquer um dos formatos mais conhecidos de imagem (BMP, JPG, GIF, TIF, Multi-Page TIF, PDF, Multi-Page PDF).

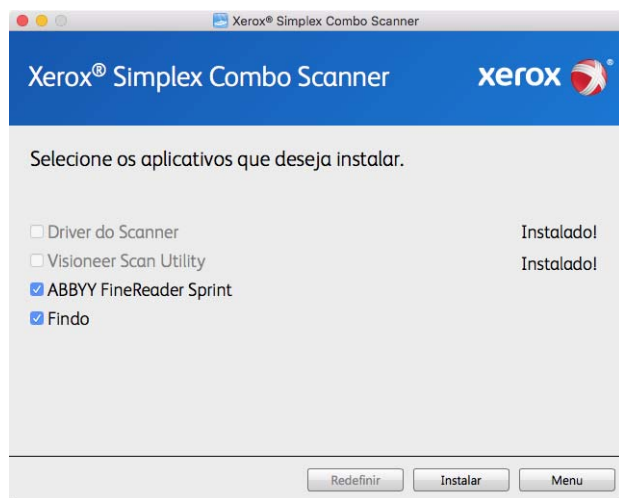
## Aplicativos adicionais disponíveis com o scanner

O scanner inclui aplicativos adicionais gratuitos, conforme descrito na tabela a seguir.

1. Volte ao Menu principal do disco e clique em **Instalar software**.
2. Se uma versão do software já estiver instalada no sistema, a opção será exibida em cinza. Entretanto, se houver uma versão mais recente disponível no disco ou online, será possível atualizar selecionando o botão apropriado.
3. Se o software no disco estiver atualizado, a instalação será realizada a partir do DVD. Entretanto, se houver uma versão mais recente do software disponível online, o botão **Web** será exibido e estará selecionado por padrão.

Selecione o local desejado para instalar o software.

4. Se algum dos botões Web for selecionado, primeiro será necessário fazer o download do software, clicando em **Fazer download** agora. O tamanho total do download é mostrado na parte inferior.
5. Selecione os aplicativos adicionais que quiser instalar e, em seguida, clique em **Instalar agora**.



**Observação:** o software fornecido com o scanner pode diferir ligeiramente da lista mostrada na janela.

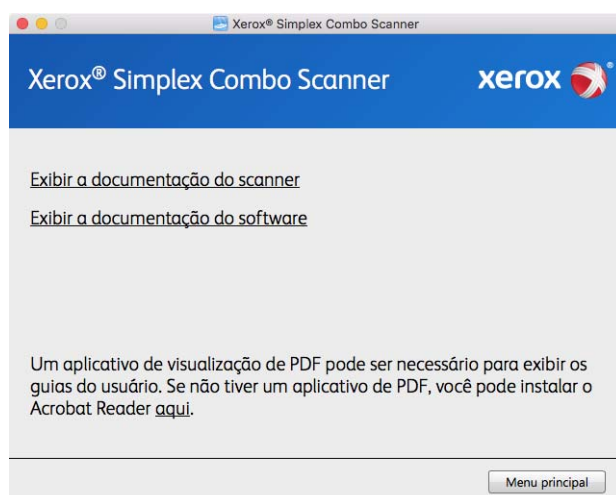
6. Siga as instruções na tela para instalar cada um dos produtos adicionais.

Software	Sobre o software
ABBYY FineReader Sprint	ABBYY FineReader — uma aplicação que facilita a digitalização de documentos em papel, utilizando a sua Impressora Multifunções, convertendo-os em formatos editáveis, incluindo Microsoft® Word e Excel®. Altamente preciso, o FineReader elimina a necessidade de voltar a escrever ou de reformatar documentos — melhorando, em simultâneo, a qualidade geral das suas digitalizações. Você pode ver mais informações sobre o aplicativo em <a href="http://www.abbyy.com">www.abbyy.com</a>

Software	Sobre o software
Findo	Findo soluciona um problema fundamental. Você sabe que o arquivo existe, mas não consegue localizá-lo. Findo é um assistente de pesquisa inteligente que localiza informações importantes, pesquisando em emails, pastas e arquivos com base em uma descrição. Quando um documento for digitalizado, você poderá encontrá-lo no local em que foi salvo no disco rígido, enviá-lo por email ou fazer upload dele em outro local de armazenamento. Você pode ver mais informações sobre o aplicativo em <a href="http://www.findo.com">www.findo.com</a>

## Visualização dos Guias do usuário

1. Retorne à janela do Menu principal e clique em **Exibir guias do usuário**.



2. Clique em **Exibir a documentação do scanner** o guia de usuário do scanner e os guias de digitalização para TWAIN.
  - **Guia de usuário do scanner** — Recomendações de uso para a configuração, instalação, operação, manutenção, segurança e garantia do scanner.
  - **Guia de digitalização TWAIN** — Instruções para acesso e digitalização usando a interface TWAIN.

Clique em **Exibir a documentação do software** para acessar os guias de usuário dos aplicativos de software fornecidos com o scanner.

Na janela de um desses guias do usuário, clique no botão de **Menu do Guias do usuário** para retornar para a janela principal de guias do usuário e selecione a seção de outra documentação para exibir os guias do usuário.



Janela da documentação do scanner



Janela da documentação do software

3. Clique nos links dos guias que você deseja exibir.
4. Ao terminar, clique em **Menu principal** para retornar a essa janela e clique em **Sair**.
5. Remova o disco de instalação e guarde-o em local seguro.

## Para registro do scanner

Registrar o scanner é importante, pois fornece acesso ao serviço gratuito de suporte por telefone e a atualizações de software para o scanner.

É necessário haver uma conexão ativa à Internet para registrar o scanner. Se não houver acesso à Internet, entre em contato com nosso departamento de atendimento ao cliente para registrar o scanner. Consulte o Cartão de suporte técnico enviado com o scanner para obter as informações de contato do serviço de atendimento ao cliente.

1. Abra o **Safari** ou qualquer outro navegador de Internet instalado no computador.
2. No campo de endereço, digite [www.xeroxscanners.com](http://www.xeroxscanners.com).
3. Pressione Enter no teclado do computador ou clique na opção da tela para ir para o endereço da Web.
4. Quando a página de scanners Xerox carregar, clique em **Register Your Product** (Registre seu produto).
5. Preencha o formulário de registro. Todos os campos obrigatórios têm um asterisco (\*).  
É necessário inserir um endereço de e-mail válido para o registro.
6. Você será solicitado a inserir o número de série do scanner. Ele fica localizado na parte traseira do scanner.
7. Após preencher o formulário, clique em **Submit Your Registration** para concluir o registro.



# Carregamento de documentos para digitalização

Sempre remova todos os grampos e cliques de papel dos documentos antes de inseri-los no alimentador automático de documentos do scanner. Grampos e cliques de papel podem emperrar o mecanismo de alimentação e arranhar os componentes internos. Remova também etiquetas, adesivos ou notas Post-It™ que possam se soltar durante o processo de digitalização e prender no scanner. O uso impróprio aqui descrito invalidará a garantia do scanner.

Acesse [www.xeroxscanners.com](http://www.xeroxscanners.com), selecione seu produto e clique no link “Programa de garantia” para ver os termos e condições da garantia do seu scanner.



## Digitalização com o alimentador automático de documentos (ADF)

### Tipos de documentos suportados

Você pode digitalizar os seguintes tipos de documentos com este scanner.

- Quantidade máxima de papel na bandeja de entrada
  - Cerca de 35 páginas de novo papel da impressora com 20 lb (75-80 gsm)
- Tamanho do documento
  - Tamanho mínimo (largura x comprimento) — 3 x 3,5 polegadas (76 x 89mm)
  - Tamanho máximo (largura x comprimento) — 8,5 x 14 polegadas (215 x 356 mm)
  - Comprimento máximo com o documento longo ativado
    - 118 polegadas (2997 mm) com até 300 dpi
    - 59 polegadas (1499 mm) com 400 dpi ou mais

Quando os documentos que você está digitalizando forem maiores do que 14 polegadas (356 mm), nós recomendamos a digitalização de uma página por vez.

- Pilhas de documentos misturados
  - Scanner do mínimo ao máximo sem um documento longo ativado

Organize os documentos para que todos os itens estejam centrados na pilha. O sensor de documento, a separação de papel e os rolos de alimentação estão localizados no meio do caminho do papel. Itens menores não serão detectados, se forem desviados do sensor de papel. Isso causará problemas de alimentação e atolamentos de papel.
- Espessura do papel entre 16–28 lb (60–105 gsm)

## Documentos cuja digitalização deve ser evitada

Os documentos nessa lista podem ser digitalizados, mas observe que os digitalizar documentos desse tipo reduzirá a vida do scanner. Será necessária uma manutenção mais frequente e as peças de substituição se desgastarão mais rapidamente. Esses tipos de documentos causam atolamentos mais frequentes e podem ocorrer danos aos documentos originais. Se você escolher digitalizar esses tipos de documentos, não digitalize grandes lotes. Esse tipo de uso não está coberto na expectativa de vida das peças de substituição.

Nós recomendamos que você limite a quantidade ou evite completamente digitalizar os documentos que estão nesta lista.

- Documentos enrolados, amassados ou dobrados podem causar atolamentos de papel ou a alimentação de diversas páginas no scanner ao mesmo tempo.
- Papéis perfurados ou esburacados que podem rasgar ao passar pelo rolamento de separação.
- Fotografias ou papéis revestidos cujos revestimentos podem descascar durante a digitalização e deixar resíduos no scanner.
- Papéis extremamente lisos, brilhantes ou com muita textura podem fazer com que os rolamentos de alimentação de papel deslizem na página e façam com que o scanner informe um atolamento de papel.
- Os papéis autocopiativos podem rasgar ao serem alimentados no scanner e a pressão dos rolamentos pode deixar riscos na página. O revestimento químico nesse papel friccionará os rolamentos durante o processo de digitalização, aumentando a frequência de falhas de alimentação e atolamentos de papel.
- Os papéis parcialmente transparentes como papéis vegetais e imagens no verso da página ou fundo preto irão aparecer nas imagens digitalizadas.

## Tipos de documentos não suportados

Não digitalize os tipos de documentos a seguir pois isso pode causar danos ao scanner.

- Itens incompatíveis com os tamanhos, espessuras e pesos suportados especificados neste documento.
- Papéis não retangulares ou com formato irregular farão com que o scanner detecte e informe atolamentos de papel ou erros de distorção de documento.
- Papel carbono que deixará resíduos no scanner e nos rolamentos que serão transferidos para o próximo conjunto de documentos digitalizado.
- Documentos com itens duros anexados como cliques de papel, grampos e prendedores de pasta.

- Documentos com tinta molhada ou fluido corretor.
- Papel térmico ou sensível à luz.
- Folha de projetor, filme plástico, filme de câmera e qualquer outro tipo de item de plástico transparente ou parcialmente transparente.
- Documentos que foram colados.
- Folhas metálicas ou de tecido.

## Preparação de documentos para digitalização

- Agite os cantos dos documentos para garantir que todas as páginas na pilha estejam separadas.



- Dobre e depois alinhe a pilha de documentos para garantir que as bordas horizontais estejam alinhadas e evitar que o papel incline ao ser puxado pelo scanner.

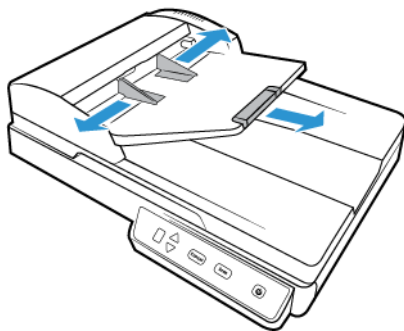


- Aperte as extremidades para alinhar as bordas de forma inclinada e evitar que diversas páginas sejam alimentadas ao mesmo tempo.

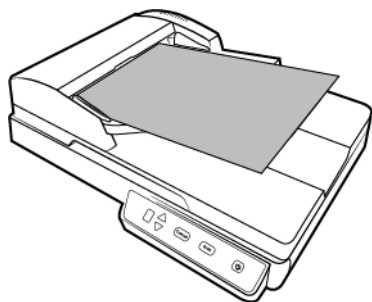


## Carregamento de documentos

1. Desdobre a extensão da guia de papel e ajuste a guia para a largura do papel.



2. Carregue a pilha de documentos virada para cima e com as margens superiores voltadas para dentro do alimentador automático de documentos.



## Digitalização com o vidro da mesa

Você pode digitalizar os seguintes tipos de documentos com este scanner.

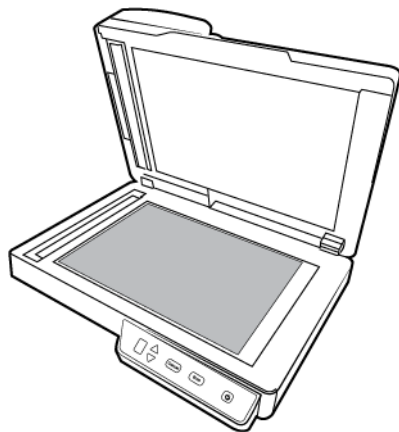
- Tamanho do documento
  - Tamanho mínimo (largura x comprimento) — 0,15 x 0,15 polegadas (4 x 4 mm)
  - Tamanho máximo (largura x comprimento) — 8,5 x 11,70 polegadas (216 x 297 mm)

## Carregamento de documentos

Use o vidro da mesa do scanner para digitalizar documentos em papéis muito leves, como recibos de cartão de crédito ou itens que não podem ser digitalizados com o alimentador automático de documentos, como páginas de livros.

**Observação:** é preciso remover qualquer página do alimentador automático de documentos antes de digitalizar a partir do vidro da mesa do scanner. Se as páginas estiverem no alimentador automático de documentos, elas serão digitalizadas em vez da página no vidro da mesa.

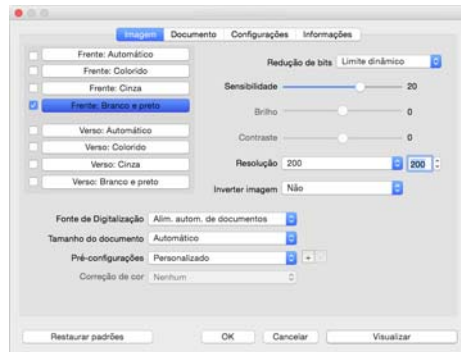
1. Levante a tampa do scanner e coloque o documento *virado para baixo* no vidro.
2. Alinhe o item à seta na moldura de referência e, em seguida, feche a tampa.



# Interfaces de digitalização

Cada aplicativo de digitalização acessa o scanner usando um método diferente. Consulte as instruções do guia do usuário do aplicativo sobre o uso do aplicativo e acesso ao scanner.

- **Interface TWAIN** — TWAIN é um padrão amplamente reconhecido que os computadores usam para receber imagens de scanners e câmeras digitais. A interface de digitalização TWAIN pode ser acessada de qualquer aplicativo de digitalização TWAIN que você tenha instalado em seu computador.



- **Interface ICA** — a plataforma ICA foi desenvolvida para permitir transferência de imagem de dispositivos usando aplicativos padrão Mac, como Image Capture, sem a necessidade de instalação adicional de software de digitalização.





# Manutenção

Esta seção contém informações sobre a manutenção, solução de problemas, desinstalação, especificações do scanner e peças de reposição.

## Precauções de segurança

Para garantir a operação segura contínua de seu equipamento Xerox, siga sempre estas diretrizes de segurança:

### **Permitido**

- Sempre siga todos os avisos e as instruções fornecidos com o equipamento.
- Antes de limpar esse produto, desconecte-o da tomada elétrica.
- Sempre tenha cuidado ao mover o equipamento.
- Sempre coloque a máquina em uma superfície de suporte que seja firme o suficiente para suportar o peso da máquina.
- Sempre coloque a máquina em uma área que tenha ventilação adequada e espaço para manutenção.

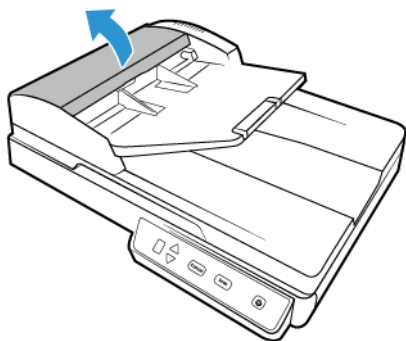
### **Não permitido**

- Nunca use um plugue de adaptador de aterramento para conectar o equipamento a uma tomada de energia que não tenha um terminal de conexão de aterramento.
- Nunca execute nenhuma função de manutenção que não esteja descrita especificamente nesta documentação.
- Nunca remova tampas ou proteções que estejam presas com parafusos. Não há nenhuma área nessas tampas em que o operador possa realizar serviços de manutenção.
- Nunca coloque a máquina próxima a um radiador ou qualquer outra fonte de calor.
- Nunca substitua nenhum dispositivo de travamento elétrico ou mecânico.
- Nunca coloque esse equipamento em locais de circulação, nem onde pessoas possam tropeçar no fio de energia.

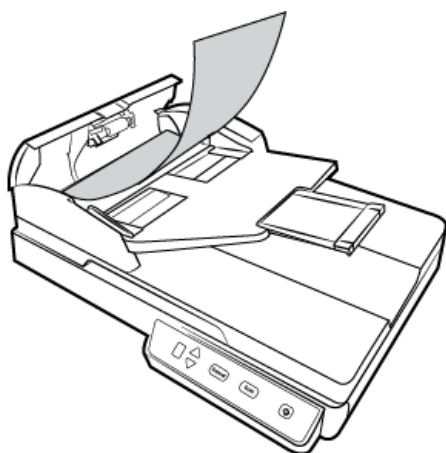
## Desobstrução de atolamentos de papel

Se o scanner interromper a digitalização devido a um atolamento de papel no alimentador automático de documentos, uma caixa de diálogo de alerta abrirá em alguns segundos.

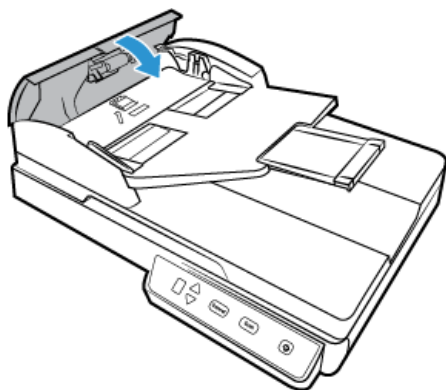
1. Puxe a tampa do ADF para abrir o scanner.



2. Remova o papel preso do scanner.



3. Feche a tampa do ADF. Com cuidado, pressione a tampa do ADF até ela travar no lugar com um “clique”.



Para reduzir o risco de atolamentos de papel, alise e desamasse o papel antes da digitalização e ajuste as guias para o tamanho do papel.

## Limpeza do scanner

A manutenção regular do scanner pode ajudar a garantir um desempenho otimizado contínuo.

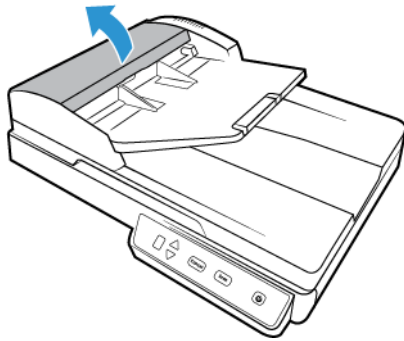
Com um pano macio e sem fiapos, limpe todas as superfícies plásticas do scanner.

## Limpeza do alimentador automático de documentos

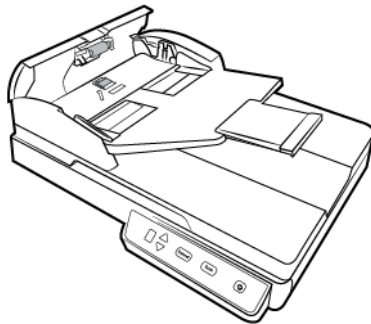
Limpar a parte interna do scanner ajuda a mantê-lo funcionando com desempenho otimizado. Você deve limpar a parte interna do scanner pelo menos uma vez por semana ou após a digitalização de 1.000 páginas. Se estiver ocorrendo atolamento de papel freqüente, alimentação de várias páginas ao mesmo tempo ou se houver linhas na imagem digitalizada, está na hora de limpar o scanner.

**Observação:** Tenha cuidado ao limpar os rolamentos. Todos os rolamentos, com exceção dos rolamentos livres, são projetados para girar apenas em uma direção. NÃO force o rolamento para girar na posição contrário. Forçar o rolamento para girar irá danificá-lo e fará com que o scanner alimente páginas incorretamente.

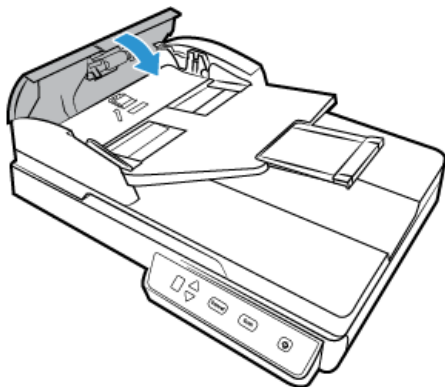
1. Umedeça um pano macio com álcool isopropílico (70 %).
2. Puxe a porta do ADF para abrir o scanner.



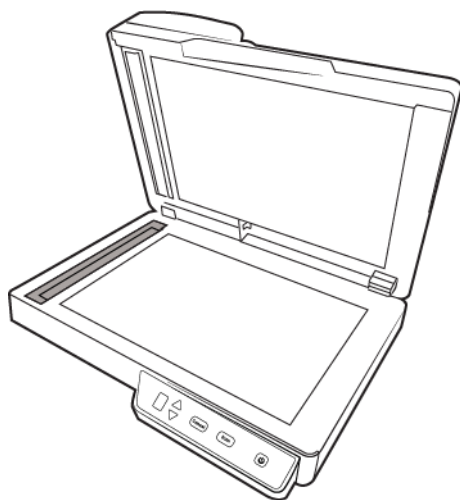
3. Limpe o rolamento de alimentação de um lado ao outro. Gire o rolamento para limpar toda a sua superfície. O rolamento de alimentação fica localizado na parte inferior da porta do ADF.



4. Feche a tampa do ADF. Com cuidado, pressione a tampa do ADF até ela travar no lugar com um “clique”.



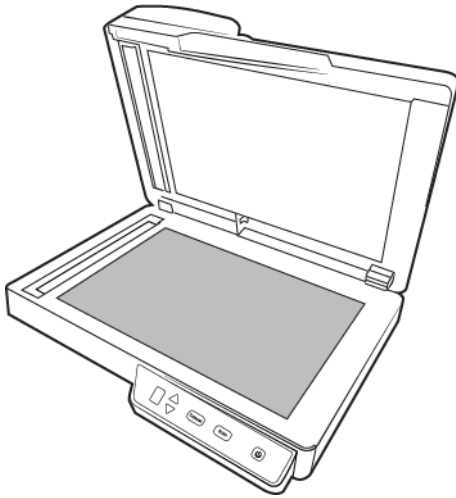
5. Feche a tampa do ADF. Com cuidado, pressione a tampa do ADF até ela travar no lugar com um “clique”.



## Limpeza da mesa do scanner

Os itens de digitalização com quantidades excessivas de sujeira ou pó podem sujar o vidro. Para garantir um item digitalizado de melhor qualidade, limpe o vidro do scanner com um pano limpo e macio para remover a poeira e outros fragmentos.

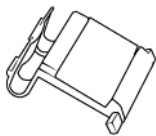
Se houver qualquer resíduo no vidro que não seja removido com um pano seco e macio, tente umedecê-lo com álcool isopropílico.



## Substituição da montagem da almofada do ADF

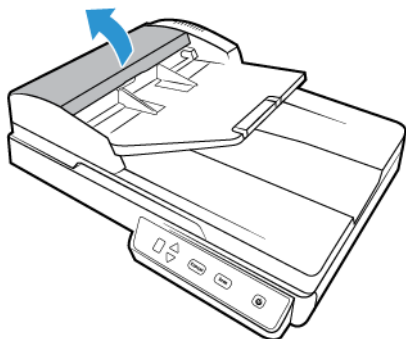
Problemas com a alimentação de documentos no ADF é uma indicação de que a almofada está gasta. A almofada do ADF pode ser usado para digitalizar até 30.000 páginas. A vida útil da almofada ADF varia de acordo com os tipos de documento que normalmente são digitalizados. A digitalização de grandes quantidades de papel com muita textura e cartões plásticos com relevo causará um desgaste mais rápido da almofada ADF. A digitalização contínua de grandes quantidades também causará um desgaste mais rápido da almofada ADF.

Você recebeu uma almofada de substituição na caixa do scanner original e também pode solicitar uma nova. Peças sobressalentes podem ser adquiridas na página de Parts & Accessories (Peças e Acessórios) do seu scanner em [www.xeroxscanners.com](http://www.xeroxscanners.com).

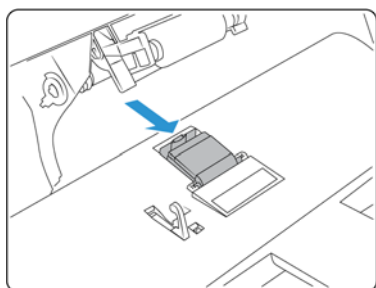


**Para substituir a montagem de almofada do ADF:**

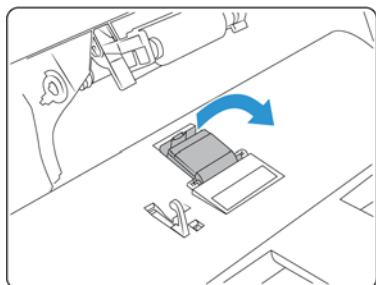
1. Puxe a porta do ADF para abrir o scanner.



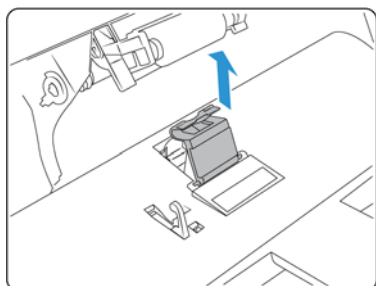
2. Aperte o grampo plástico que prende o conjunto da almofada no lugar.



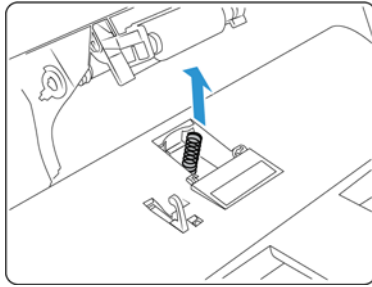
3. Gire a almofada do ADF até que ela consiga deslizar livremente.



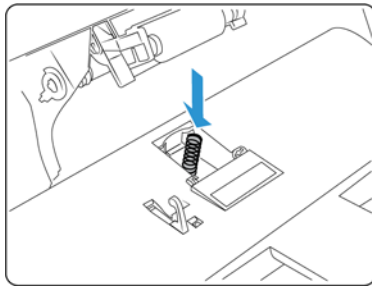
4. Levante a almofada para cima e para fora do scanner.



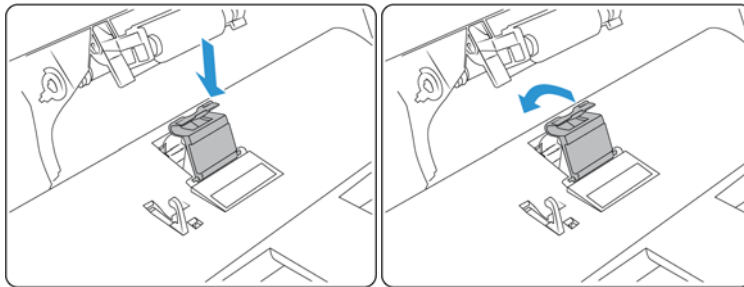
5. Remova a mola de tensão localizada sob a almofada do ADF.



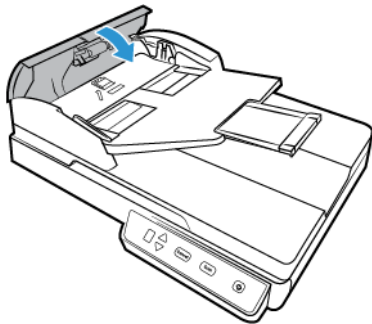
6. Coloque a nova mola de tensão no scanner.



7. Coloque a nova almofada do ADF no scanner e gire para encaixar.



8. Pressione a almofada do ADF para baixo até ouvir um "clique" quando ela travar no lugar.
9. Feche a tampa do ADF. Com cuidado, pressione a tampa do ADF até ela travar no lugar com um "clique".



# Solução de problemas

**Problema:** o scanner não está digitalizando. O que está errado?

**Verifique os possíveis problemas a seguir:**

- **Os cabos estão soltos ou não conectados com firmeza?** Inspecione as conexões de cabo. Certifique-se de que os cabos estejam conectados firmemente.
- **A luz de status do scanner está ligada?** Ligue o scanner. Se a luz de status ainda não acender, conecte a fonte de alimentação a outra tomada elétrica.  
  
Se estiver usando uma fonte de alimentação ininterrupta UPS ou um filtro de linha, tente ligar o scanner diretamente à tomada na parede.
- **Você reiniciou o computador e o scanner?** Se ocorrer um atolamento de papel no scanner ou ele perder a conexão devido a um erro, tente reiniciar o computador e desligar e ligar o scanner.
- **Você conectou o scanner a um hub USB?** Se estiver usando um hub USB para conectar o scanner, tente ligar o cabo USB do scanner diretamente à traseira do computador.  
  
Não é recomendável usar o scanner com um hub USB. Caso utilize um hub, ele deverá ter sua própria fonte de alimentação.
- **O cabo USB tem 1,8 m ou menos?** Se estiver usando um cabo USB maior do que 1,8 m, você poderá perder a conexão ao scanner. O tamanho recomendado para o cabo USB é de 1,8 m ou menos. O cabo USB fornecido com o scanner está dentro desse limite.
- **Você selecionou outra origem de imagem no software de digitalização?** Se houver vários dispositivos de imagem conectados ao computador, como câmera, impressora multifuncional ou outro scanner, é possível que você tenha selecionado outra origem para as imagens.

**Problema:** meu computador exibe mensagens de erro dizendo que não há espaço em disco.

O requisito mínimo de espaço livre em disco é para a instalação do software e digitalização básica em baixa resolução. Digitalizações em alta resolução resultam em arquivos que podem ter mais de 1 gigabyte de tamanho. Libere espaço no disco rígido para que o software possa salvar as imagens digitalizadas.

**Problema:** O papel atola no ADF.

Para reduzir o risco de atolamentos de papel, alise e desamasse o papel antes da digitalização e ajuste as guias para o tamanho do papel. O papel alimentado no ADF em um ângulo pode fazer com que o mecanismo de alimentação provoque um atolamento. Se os atolamentos de papel forem frequentes, tente limpar o rolamento com um pano limpo umedecido com álcool isopropílico. A poeira excessiva no rolamento pode fazer com que ele pareça gasto e causará problemas de alimentação de papel.

**Problema:** O alimentador automático de documentos não alimenta as páginas corretamente.

Uma montagem de almofada do ADF gasta ou suja ou sujeira no rolamento pode fazer com que os documentos sejam alimentados distorcidos em um ângulo ou que várias páginas sejam alimentadas ao mesmo tempo. Tente limpar primeiro o rolamento. Se isso não resolver o problema, talvez seja necessário substituir a montagem da almofada. Ela pode ser substituída pelo usuário.

**Problema:** Se o cabo USB estiver desconectado durante uma digitalização, o scanner não ligará novamente quando o cabo USB for conectado novamente.

Desconecte o cabo de alimentação do scanner e, em seguida, conecte-o novamente.

**Se o scanner não ligar novamente:**

1. Desconecte o cabo de alimentação do scanner.
2. Reinicie o computador.
3. Ao terminar a reinicialização, conecte o cabo de alimentação novamente.

**Problema:** As digitalizações a partir do alimentador automático de documentos estão sempre torcidas.

Certifique-se de alinhar as guias de papel nas bordas do papel. Se estiver digitalizando itens pequenos que sejam menores do que o ajuste mínimo das guias de papel, digitalize-os no vidro da mesa do scanner.

**Problema:** O papel atola na metade da digitalização.

Verifique o vidro da mesa do scanner para garantir que nenhum item esteja nele ao digitalizar a partir do alimentador automático de documentos. Vários itens colocados no vidro da mesa do scanner levantarão um pouco a tampa, impedindo assim que as páginas que estão sendo alimentadas pelo alimentador automático de documentos ADF toquem o vidro. Quando isso ocorre, as páginas não podem ser alimentadas novamente fora do alimentador automático de documentos e as páginas podem atolar.

**Problema:** Meu computador exibe mensagens de erro dizendo que não há memória.

Uma mensagem "Sem memória" pode ser exibida durante a digitalização de páginas muito longas em resoluções altas. Esse erro é comum em versões mais antigas do Mac OS X, devido ao tamanho do arquivo que era criado durante a digitalização de páginas muito longas ao usar uma escala de cores ou de tons de cinza em 300 dpi ou mais. Caso veja uma mensagem de erro como essa, tente reajustar o comprimento e/ou a resolução da página.

**Problema:** As imagens podem ser corrompidas ao digitalizar ou salvar um arquivo no formato GIF.

Esse problema era recorrente em versões antigas do OS X. Ele ainda pode ocorrer nas versões 10.6 e 10.7, mas também pode ocorrer em outras versões do OS X. Caso veja uma imagem corrompida, use um formato de arquivo diferente.

## Status da luz para a resolução de problemas

### Operação normal

- **Azul estável:** indica que o scanner está pronto para digitalizar.
- **Azul piscando lentamente:** indica que o scanner está em modo de baixa energia.
- **Azul piscando rapidamente:** indica que o scanner está despertando do modo de baixa energia.
- **Vermelho estável:** o scanner está ocupado.
- **Vermelho piscando:** o scanner está comunicando um erro.

## Códigos de erro

A luz de status indica o estado atual do scanner. Se o scanner apresentar problemas de hardware, a luz de status fica vermelha e pisca um número específico de vezes, pausa e, em seguida, repete o mesmo número de flashes. O número de flashes entre as pausas indica o código de erro de hardware. O display de LED também pisca um “E”, em seguida, o número do código de erro que corresponde ao status pisca a luz padrão.

As descrições dos padrões mais comuns estão listadas a seguir. Em todos os casos, você deve desligar o scanner e verificar a configuração. Certifique-se de que o cabo USB está conectado ao scanner e ao computador. Certifique-se de que o cabo de alimentação está conectado ao scanner e a uma tomada de parede. Entre em contato com o Suporte técnico da Xerox se tiver um padrão de intermitência diferente.

Código de erro	Descrição do problema	Solução
0	O scanner não está conectado ao computador (O LED não pisca “E” e a luz de status permanece azul.)	Um cabo pode estar solto. Verifique se o cabo USB está conectado. Se o cabo USB estiver conectado em um hub USB ou teclado, tente conectar o cabo diretamente na parte traseira do computador. Tente uma porta USB diferente no computador ou tente um cabo USB diferente. Observe que o cabo USB não deve ter mais de 6 pés. Verifique se os cabos do scanner estão conectados corretamente ao computador. Se o scanner ainda não se conectar, reinicie o computador.
4	Atolamento de papel	Abra a tampa do ADF e remova o papel preso.
6	A tampa do scanner está aberta	Feche a tampa do scanner e verifique se ela se encaixou completamente.
1,2,7,8	A lâmpada no corpo do scanner não está funcionando corretamente	Isso geralmente ocorre depois de um atolamento de papel. Desligue o scanner e, em seguida, ligue-o novamente. Se o problema persistir, desligue o scanner, reinicie o computador e, em seguida, ligue o scanner novamente. Se o problema persistir e a fonte de alimentação do scanner estiver conectada a um protetor contra surto de tensão ou a uma fonte de alimentação ininterrupta UPS, tente conectar a alimentação do scanner diretamente à tomada elétrica.
Todos os outros códigos	Uma peça interna do scanner pode não estar funcionando corretamente.	Desligue o scanner, reinicialize seu computador e, em seguida, ligue o scanner novamente. Se o problema persistir, entre em contato com o Suporte técnico.




# Especificações do scanner Xerox® Simplex Combo Scanner

Especificações do scanner	
Requisitos do documento (ADF)	
Tamanho mínimo	3 x 3,5 polegadas (76 x 89 mm)

Especificações do scanner	
Tamanho máximo	8,5 x 14 polegadas (216 x 356 mm)
Capacidade	35 folhas (20 libras de papel) (75 g/m²)
Espessura do papel	16–28 libras (60–125 g/m²)
Requisitos do documento (De mesa)	
Tamanho mínimo	0,5 x 0,5 polegadas (13 x 13 mm)
Tamanho máximo	8,5 x 11,70 polegadas (216 x 297 mm)
Espessura	1,0 polegada (25 mm)
Especificações gerais	
Velocidade de digitalização (ADF)	Até 20 páginas por minuto a 300 dpi
<ul style="list-style-type: none"> <li>Tamanho do documento A4</li> </ul>	
Velocidade de digitalização (De mesa)	Até 8 segundos por página a 300 dpi
<ul style="list-style-type: none"> <li>Tamanho do documento A4</li> </ul>	
Resolução óptica	600 dpi
Profundidade de bits	Cores reais de 24 bits, cinza de 8 bits, imagem gráfica/texto de 1bits
Método de digitalização	Alimentador automático de documentos passagem única Mesa de passagem única
Sensor de imagem	CIS (Sensor de imagem de contato)
Fonte de luz	LEDs RGB de três cores
Interface	USB 2.0 de alta velocidade (HiSpeed), compatível com USB 1.1
Certificações	UL, C-UL, FCC Classe B, WEEE, RoHS, ENERGY STAR
Temperatura de operação	40°–95° F (5°–35° C sem condensação)
Umidade relativa	10 %–90 %
Dimensões do scanner	
Comprimento	16 polegadas (405 mm)
Largura	13 polegadas (331 mm)
Altura	5,6 polegadas (142 mm)
Peso	2,78 kg
Informações de energia	
Adaptador de tensão	APD (WA-36A24R) Entrada CC, 2P, 100–240 Vca, 24 Vcc, 1,5 A, 36W, Classe 1, ENERGY STAR, RoHS
Classificação do scanner	24 Vcc, 1,5A
Consumo de energia	≤ 15 Watts (durante operação) ≤ 6,0 Watts (em standby) ≤ 2,9 Watts (modo de economia após 15 minutos sem digitalização) ≤ 0,5 Watt (desligado)

Especificações do scanner	
Informações do cabo	
Cabo USB	1850 mm, 28AWG, com núcleo, compatível com RoHS
Informações do software	
Sistemas operacionais compatíveis	Apple® Mac OS X®
Drivers do scanner	TWAIN · ICA
Softwares incluídos no pacote	Visioneer® Scan Utility ABBYY® FineReader® Sprint Findo®

## Lista de peças do scanner Xerox® Simplex Combo Scanner

Nome da peça	Número da peça	
Almofada do ADF	57-0156-000	
Cabo USB	35-0118-000	
Fonte de alimentação Adaptadores de plugue	37-0100-000	

# Apêndice A: Informações regulamentares

## Regulamentos básicos

### Estados Unidos (Regulamentações da FCC)

Este equipamento foi testado e está em conformidade com os limites para dispositivo digital de Classe B, de acordo com a Parte 15 das Regras da FCC. Esses limites são projetados para fornecer proteção razoável contra interferência prejudicial em uma instalação residencial. Esse equipamento gera, usa e pode emitir energia de radiofrequência e, se não for instalado e usado de acordo com o manual de instruções, poderá causar interferência prejudicial às comunicações de rádio.

Entretanto, não há como garantir que a interferência não ocorrerá em uma determinada instalação. Se esse equipamento não causar interferência prejudicial à recepção de rádio ou televisão, que possa ser determinada desligando e ligando o equipamento, o usuário é incentivado a tentar corrigir a interferência com um ou mais das seguintes medidas:

- Reoriente ou recoloque a antena de recepção.
- Aumente a separação entre o equipamento e o receptor.
- Conecte o equipamento em uma tomada em um circuito diferente daquele ao qual o receptor está conectado.
- Consulte o revendedor ou um técnico de rádio/TV experiente para obter ajuda.

Esse dispositivo está em conformidade com a parte 15 das Regras da FCC. A operação está sujeita às duas condições a seguir: (1) Esse dispositivo não pode causar interferência prejudicial e (2) esse dispositivo deve aceitar qualquer interferência recebida, inclusive aquela que possa causar operação indesejada.

Alterações e modificações neste equipamento não aprovadas especificamente pela Xerox podem anular a autoridade do usuário em operar este equipamento.

Cabos blindados devem ser usados neste equipamento para manter a conformidade com as leis da FCC.

## União Europeia

A marca CE aplicada a este produto simboliza uma declaração de conformidade da Xerox com as seguintes Diretivas da União Europeia aplicáveis, a partir das datas indicadas:



12.12.06:	Diretiva de conselho 2006/95/EC conforme emenda. Apreciação das leis dos estados membros em relação a equipamentos de baixa voltagem.
31.12.04:	Diretiva de conselho 2004/108/EC conforme emenda. Apreciação das leis dos estados membros em relação à compatibilidade eletromagnética.

Esta máquina é certificada como um produto LED de Classe 1. Isto significa que esta máquina não produz radiação laser de risco.

Uma declaração completa de conformidade, definindo diretivas relevantes e padrões de referência, pode ser obtida com o representante da Xerox Limited ou entrando em contato com:

EHS (Environment, Health and Safety)  
The Document Company Xerox  
Bessemer Road  
Welwyn Garden City  
Herts  
AL7 1HE  
Inglaterra, Fone 44 (0) 1707 353434

## Turquia (Regulamentação RoHS)

Em conformidade com o Artigo 7 (d), por meio deste instrumento certificamos que "Está em conformidade com o Regulamentação EEE".

("EEE yönetmeliğine uygundur")

## Regulamentações para cópia

### Estados Unidos

O congresso, por estatuto, proibiu a reprodução dos seguintes itens sob determinadas circunstâncias. Penalidades, como multa e prisão, podem ser impostas aos culpados por fazer tais reproduções.

1. Obrigações ou valores mobiliários do Governo dos Estados Unidos, como:

Certificados de dívidas	Moeda bancária nacional	Certificados de depósito
Cupons de títulos	Títulos do Federal Reserve Bank	Papel-moeda
Certificados Silver	Certificados Gold	Títulos fracionários
Títulos dos Estados Unidos	Títulos do Tesouro	Títulos da Reserva Federal dos EUA

Títulos e obrigações de certas agências do governo, como o FHA, etc.

Títulos. (Títulos de emissão do governo dos EUA podem ser reproduzidos somente com propósito de publicidade relacionada a campanhas de vendas de tais títulos.)

Selos da Receita federal. (Se for necessário reproduzir um documento legal no qual há um selo de receita cancelado, isso poderá ser feito desde que a reprodução do documento seja realizada com propósitos legais.)

Selos de postagem, cancelados ou não. (Com objetivos filatéticos, os selos de postagem podem ser reproduzidos, desde que a reprodução seja em preto-e-branco e menor do que 75 % ou maior do que 150 % das dimensões lineares do original.)

Ordens de pagamento postal.

Faturas, cheques ou letras de câmbio emitidos por funcionários públicos autorizados dos Estados Unidos ou com o consentimento desses funcionários.

Selos e outros representantes de valor, de qualquer denominação, que foram ou podem ser emitidos sob qualquer Lei do Congresso.

2. Certificados de compensação ajustados para veteranos de guerras mundiais.
3. Obrigações ou valores mobiliários de qualquer governo, banco ou empresa estrangeira.
4. Material com copyright, a menos que a permissão do proprietário do copyright tenha sido obtida ou a reprodução se encaixe nas provisões de direitos de “uso legal” ou de reprodução de biblioteca das leis de copyright. Informações adicionais sobre essas provisões podem ser obtidas no Departamento de Copyright, Biblioteca do Congresso, Washington, DC 20559. Pergunte sobre a circular R21.
5. Certificados de cidadania ou naturalização. (Certificados de naturalização estrangeiros podem ser reproduzidos.)
6. Passaportes. (Passaportes estrangeiros podem ser reproduzidos.)
7. Documentos de imigração.
8. Cartões de registro de letra de câmbio.
9. Papéis de inscrição no serviço militar que contenham qualquer uma das seguintes informações do solicitante do registro:

Ganhos ou renda	Status de dependência	Condição física ou mental
Protocolo da corte	Serviço militar anterior	

Exceção: Certificados de dispensa do Exército e da Marinha dos EUA podem ser reproduzidos.

10. Crachá, Carteira de identificação, Vistos ou Insígnia utilizada por militares, ou por membro de vários departamentos federais, como o FBI e o Departamento do Tesouro, etc. (a menos que a reprodução seja solicitada pelo diretor de tal departamento ou agência.)
11. A reprodução dos itens a seguir também é proibida em determinados estados: Licenças de automóveis — Habilitação — Certificado de compra de automóvel.

A lista acima não é completa, e nenhuma responsabilidade é assumida por sua precisão ou completude. Em caso de dúvidas, consulte seu advogado.

## Canadá

O parlamento, por estatuto, proibiu a reprodução dos seguintes objetos sob determinadas circunstâncias. Penalidades, como multa e prisão, podem ser impostas aos culpados por fazer tais cópias.

1. Títulos bancários ou papel-moeda atuais.
2. Obrigações ou valores mobiliários de um governo ou banco.
3. Papel de nota do tesouro público ou papel de receita.
4. O selo público do Canadá ou de uma província, ou o selo de um órgão público ou autoridade no Canadá, ou de um tribunal de justiça.
5. Decretos, ordens, regulamentações ou ajustes, ou avisos relacionados (com intenção de se apresentar, de modo falso, como impresso pela Imprensa da Rainha para o Canadá, ou com qualquer equivalente para uma província).
6. Marcas, nomes de produtos, envoltórios ou designs usados por ou em nome do Governo do Canadá ou de uma província, do governo de um estado diferente do Canadá ou de um departamento, diretoria, comissão ou agência estabelecida pelo Governo do Canadá ou de uma província de um governo de um outro estado.
7. Selos impressos ou adesivos usados com o propósito de receita pelo Governo do Canadá ou de uma província ou pelo governo de um outro estado.
8. Documentos ou registros mantidos por funcionários públicos com o dever de fazer ou emitir cópias certificadas relacionadas, em que a reprodução é apresentada, de modo falso, como uma cópia certificada.
9. Material com copyright ou marcas registradas de qualquer modo ou tipo sem o consentimento do proprietário da marca registrada ou do copyright.

A lista acima é fornecida para sua conveniência e assistência, mas não é completa e nenhuma responsabilidade é assumida por sua precisão ou completude. Em caso de dúvidas, consulte seu advogado.

## Outros países

A cópia de determinados documentos pode ser ilegal em seu país. Penalidades, como multa e prisão, podem ser impostas aos culpados por fazer tais reproduções.

- Títulos de moeda
- Títulos bancários e cheques
- Valores mobiliários e títulos bancários e do governo
- Passaportes e carteira de identificação
- Material de copyright ou marcas registradas sem o consentimento do proprietário
- Selos de postagem e outros instrumentos negociáveis

**Observação:** essa lista não é completa, e nenhuma responsabilidade é assumida por sua precisão ou completude. Em caso de dúvidas, entre em contato com a assessoria jurídica.

# Apêndice B:

## Informações sobre conformidade

### Reciclagem e descarte do produto

#### EUA e Canadá

Se você estiver administrando o descarte de seu produto Xerox, note que ele pode conter chumbo, mercúrio, perclorato e outros materiais cujo descarte pode ser regulamentado devido a considerações ambientais. A presença desses materiais está totalmente de acordo com as regulamentações mundiais aplicáveis no momento em que o produto foi colocado no mercado. Para obter informações sobre reciclagem e descarte, entre em contato com as autoridades locais. Nos Estados Unidos, você também pode consultar o site da Electronic Industries Alliance na Web: <http://www.eiae.org>.

Material de perclorato — Este produto pode conter um ou mais dispositivos compostos por perclorato, como baterias. Pode ser necessário um tratamento especial. Consulte: <http://www.dtsc.ca.gov/hazardouswaste/perchlorate/>.

#### União Européia

##### Conformidade com RoHS e WEEE

Este produto está em conformidade com as Regulamentações RoHS da Diretiva de conselho e do parlamento europeu sobre as restrições de uso de certas substâncias prejudiciais em equipamentos eletro-eletrônicos (2002/95/EC) e com a Diretiva WEEE (Waste Electrical and Electronic Equipment) (2002/96/EC).

Alguns equipamentos podem ser usados em atividades domésticas e profissionais.



##### Ambiente profissional/comercial

A presença deste símbolo no seu equipamento é a confirmação de que você deve descartá-lo de acordo com os procedimentos nacionais estabelecidos. De acordo com a legislação européia, o fim da vida útil de um equipamento eletro-eletrônico, sujeito a descarte, deve ser administrado de acordo com os procedimentos estabelecidos.

## ENERGY STAR para EUA

### Conformidade com o programa de energia

O Xerox® Simplex Combo Scanner é qualificado pela ENERGY STAR sob os Requisitos do programa ENERGY STAR para equipamento de geração de imagens.



ENERGY STAR e ENERGY STAR MARK são marcas registradas dos Estados Unidos. O ENERGY STAR Imaging Equipment Program é um esforço em equipe entre os governos americano, japonês e da União Européia e a indústria de equipamentos de escritório para fabricar copiadoras, impressoras, fax, multifuncionais, computadores e monitores eficientes quanto à energia. A redução do consumo de energia ajuda a combater a poluição, a chuva ácida e alterações de longo prazo no clima, por meio da diminuição das emissões resultantes da geração de eletricidade.

