



# PAPERPORT 14 SE

快速入門手冊

# 法律須知

版權所有 © 2012 Nuance Communications, Inc. 保留一切權利。除非事先取得 Nuance Communications, Inc. ( 地址為 1 Wayside Road, Burlington, Massachusetts 01803-4609, U.S.A) 的書面同意，任何人不得傳播、改編、複製、在任何檢索系統上存放本出版品的任何部分，亦不得使用任何形式或方法 ( 無論是機器、電子、磁碟、光學、化學、手冊或其他任何方式) 將本出版品翻譯成任何語言或電腦語言。本手冊所述之軟體提供使用授權，用戶須依此授權規定來使用或複製軟體。

## 重要須知

Nuance Communications, Inc. 係按「現狀」提供本出版品，無任何形式 ( 無論明示或默示) 的擔保，其中包括 ( 但不限於) 適售性或適合特定用途之默示擔保責任。某些州政府或行政轄區不允許在特定交易行為中不為瑕疵擔保之聲明；因此，上述聲明可能不適用貴用戶。Nuance 有權修訂本出版品並變更任何相關內容，且 Nuance 沒有義務向任何人通知這類修訂或變更。

## 商標與信譽

請參閱本手冊結尾處的清單。

## 使用者授權協議書

請經由 [ 關於 PaperPort ] 面板的 [ 說明 ] 功能區參閱本文。

## Nuance Communications, Inc.

1 Wayside Road, Burlington, Massachusetts 01803-4609, U.S.A.

## Nuance Communications International BVBA

Guldensporenpark 32, Building D, BE-9820 Merelbeke, Belgium

*PaperPort 14 SE 快速入門手冊，2012 年 4 月*

# 目錄

<b>歡迎使用 PaperPort</b>	<b>5</b>
安裝 PaperPort	5
註冊	7
學習 PaperPort	7
技術支援	8
PaperPort 14 SE 的新增功能	9
主要功能	9
<b>PaperPort 入門</b>	<b>11</b>
PaperPort 桌面	11
PaperPort 功能區	12
PaperPort 項目	12
MAX to PDF 轉換器	13
資料夾窗格	13
PaperPort 項目縮圖	15
PaperPort 頁面縮圖	16
影像檢視視窗	17
可自訂的快速存取工具列	19
PDF Viewer Plus	19
<b>擷取項目</b>	<b>20</b>
掃描到 PaperPort 桌面	20
利用 PaperPort 設定掃描器	21
使用掃描設定檔	22
列印到 PaperPort	22
新增 PaperPort 資料夾	23
從數位相機匯入相片	23
<b>修整影像</b>	<b>24</b>
手動增強影像	28
編輯多重影像	28
<b>註解頁面</b>	<b>29</b>
註解工具	29

<b>保護項目</b>	<b>31</b>
<b>歸檔項目</b>	<b>31</b>
<b>新增搜尋準則至項目</b>	<b>32</b>
<b>尋找項目</b>	<b>32</b>
<b>共用檔案</b>	<b>34</b>
連線至雲端	36
傳送項目至其他程式	36
使用 OmniPage 與 PaperPort 搭配 自訂 [傳送到] 列	37
調整傳送到選項	38
<b>轉換項目</b>	<b>38</b>
將項目轉換為影像格式	39
堆疊文件	39
合併文件	39
將影像轉換為文字	40
<b>填寫表單</b>	<b>40</b>
<b>PDF 檔案支援</b>	<b>40</b>
建立 PDF 文件	42
<b>解除安裝 PaperPort</b>	<b>43</b>
<b>商標與信譽</b>	<b>44</b>

# 歡迎使用 PaperPort

歡迎使用《Nuance® PaperPort® 快速入門手冊》。本手冊為 PDF 檔案，適合用於螢幕閱讀器。如果要列印在紙張上，建議使用雙面列印（每張紙兩頁）。

PaperPort 提供簡便的方法，將書面文件轉換為井井有條的數位文件，所有辦公室人員都可以快速找到並使用這些文件。

PaperPort 搭配使用掃描器、多功能印表機及網路數位影印機，將書面文件轉換為數位文件。PaperPort 提供了方便好用的單一檔案系統，可協助您管理這些數位文件和其他所有電子文件。

PaperPort 的大型清晰縮圖可讓您從視覺的角度組織、擷取及使用掃描的文件，包括 Word 檔案、試算表、PDF 檔案、甚至是數位相片。PaperPort 的掃描器增強技術工具可確保掃描文件的外觀品質，而註解工具可讓您在掃描的影像中加入附註和醒目提示。

## 附帶程式

PaperPort 14 SE (特殊版本) 包含 PaperPort 影像印表機、掃描器設定精靈，以及 ImageViewer 應用程式 (適用於在 PaperPort 以外的獨立視窗中檢視及處理頁面影像)，還有 PDF Viewer Plus (適用於檢視及處理 PDF 檔案)。

新增的元件包括適用於存取雲端網站的 Nuance Cloud Connector，以及 MAX to PDF 轉換器。



## 安裝 PaperPort

您可以從 CD、DVD 或網際網路安裝 PaperPort。安裝程式提供簡單的逐步指示。請遵循每個畫面上的指引安裝本軟體。執行安裝及解除安裝都需要具備管理員權限。

PaperPort 安裝作業包含四個元素，會在單一處理序中安裝完畢：

- PaperPort 程式 (包括 ImageViewer、MAX to PDF 轉換器、Evernote 連接程式及掃描精靈)

- PDF Viewer Plus
- PaperPort 影像印表機
- Nuance Cloud Connector ( 可選擇安裝 )

如果在電腦中偵測到最高階的 Nuance 產品 PDF Converter Professional ( 第 6 版或更新版本 )，就不會安裝 PDF Viewer Plus，因為該產品除了提供 PDF Viewer Plus 的所有功能外，還提供其他許多功能。



避免平行安裝 PaperPort 而發生衝突。

---

若要安裝 PaperPort 及其主要元件：

1. 按一下 `Autorun.exe`。
2. 選取安裝語言。
3. 接受或變更程式位置。

在某些情況下，您可能必須輸入序號。

如果將安裝 PDF Viewer Plus，會出現下列核取記號：

### **將 Nuance PDF 設為 Windows 及 Internet Explorer 的預設檢視器**

此選項會將 PDF Viewer Plus 設為系統預設的 PDF 檢視器。PaperPort 桌面上的 PDF 檔案預設會在 Nuance PDF 產品中開啟。若您選取此選項，無論按兩下儲存在系統中任何位置的 PDF 檔案，都會在 PDF Viewer Plus 中開啟該檔案。

### **安裝 Nuance Cloud Connector**

這個選擇性的應用程式提供便利的檔案傳輸功能，可連線到最常用的網路儲存網站並進行檔案傳輸。預設不會安裝此程式。

自動執行隨即會啟動安裝程式。安裝程式會提供**完整**或**自訂**安裝兩種方式。除非您想在安裝期間自行新增資料夾到所提供的 PaperPort 資料夾中，否則請勿選擇**自訂**。您之後可以再新增資料夾 ( 請參閱第 23 頁 )。



## 註冊

安裝完成後可能會出現註冊程序。註冊後，您將可以充分利用 Nuance<sup>®</sup> 產品支援和收到產品更新通知。如果想要更新註冊資訊，您可以隨時前往 Nuance 網站，網址是 <http://www.nuance.com>。

## 學習 PaperPort

本手冊將介紹 PaperPort 並說明 PaperPort 如何協助您管理資訊。

其他可協助您瞭解使用 PaperPort 的資訊來源包括豐富的 [說明] 系統、[導引]、版本資訊及 Nuance 網站。您可以透過 [說明] 功能區存取這些來源。

## 使用本手冊

撰寫本手冊時假設您知道如何在 Microsoft<sup>®</sup> Windows<sup>®</sup> 環境中工作。如果有關於如何使用對話方塊、功能表指令、捲軸、拖放功能、捷徑功能表等問題，請參閱 Windows 文件。



## 使用說明

PaperPort 說明包含功能、設定及程序等方面的詳細資訊。使用者可以從 PaperPort [說明] 功能區存取說明。透過 PaperPort 的 [說明] 功能區還能取得其他技術支援，包括技術附註、軟體更新、產品資訊及產品支援問題，以及其他支援。PDF Viewer Plus 及 PDF Converter Professional 各自有 [說明] 系統，其中均包含建立 PDF 的相關指引。

## 使用版本資訊

PaperPort 版本資訊提供本版程式的重要資訊。本文件包括在安裝 CD 或 DVD 中、可從 PaperPort [說明] 功能區取得，同時也是 PaperPort 桌面上的範例文件。

## 技術支援

洽詢技術支援之前，請參閱使用者說明文件及版本資訊。

<http://www.nuance.com> 或 <http://nuance.custhelp.com> 均提供 24 小時的自助式知識庫。您也可以透過提供本程式給您的經銷商安排 PaperPort 特殊版個人技術支援。詳細資訊請與經銷商聯絡。

## 最低系統需求

- 最低系統需求：
  - Intel Pentium™ 相容或更新版的處理器
  - 1 GB 記憶體 (RAM)
  - 800 MB 可用硬碟空間 (用於存放應用程式檔案及安裝檔案)
  - Nuance Cloud Connector 需要 30 MB 的空間
  - 1024 x 768 解析度的顯示器 (16 位元高彩或更高階)
- 支援的作業系統：
  - Windows XP 32 位元 (含 SP3 或更新版本)
  - Windows Vista 32 位元和 64 位元 (含 SP2 或更新版本)
  - Windows 7 32 位元及 64 位元版本
  - Windows 8 32 位元版及 64 位元版本
- 支援的網頁瀏覽器：
  - Windows Internet Explorer 7 或更新版本
  - Mozilla Firefox 3.6 或更新版本
  - Google Chrome 4 或更新版本

須能使用 CD 或 DVD 光碟機或網路才能進行安裝。線上啟用、註冊、技術支援與即時更新皆須透過網際網路連線和網路存取進行。



如果電腦的處理器、記憶體及可用磁碟空間比最低需求還高，將可增強效能並加快速度。當處理非常大的彩色影像及 PDF 檔案時，這種情況尤其明顯。

---



# PaperPort 14 SE 的新增功能

PaperPort 14 SE 提供多項實用的新功能，可協助您管理文件：



## Nuance Cloud Connector

這項服務可將您的電腦和 PaperPort 連上其他受歡迎的網頁儲存網站，包括 Microsoft Live SkyDrive™、GoogleDocs™、Box.net™、多個 FTP 站台及其他網站。Connector 可以直接整合 Microsoft Windows，能讓您直接以拖放方式輕鬆存取雲端服務。Nuance Cloud Connector 也可以升級為功能更豐富的產品版本，稱為 Gladinet Cloud Desktop Pro。這個進階版本提供更多功能，適用於提供自動備份及檔案同步處理的雲端服務。



## Evernote Connector

[傳送到] 列提供 Evernote 網站儲存工具連結，方便您將 PaperPort 項目傳送到這項雲端服務。



## 新的 SET 工具

使用多樣化演算法選擇進行手動清除斑點可以產生較好的黑白影像，發揮最好的 OCR 效果。

最新的清除工具包括自動去除釘孔、自動裁剪頁面，以及清除框線。

## 主要功能

### 高品質 PDF 效能

PDF Viewer Plus 是完全相容於所有高級 PDF 建立產品的 Nuance PDF 處理應用程式，可用於快速開啟及顯示 PDF 檔案。PDF Viewer Plus 開啟檔案的速度比通用的 ImageViewer 更快，因此能減少記憶體需求，而且可以處理較小的檔案。檢視器可以最佳化頁面中每個元素的轉換解析度，產生更清晰的顯示效果及最佳的列印解析度。

PDF Viewer Plus 提供註解及動態或透明戳記。在以 PDF Viewer Plus 處理的 PDF 文件中，可以使用 SET 工具將影像傳送到 ImageViewer 進行增強處理，再將修改過的影像傳回 PDF。

填寫並以電子郵件寄出 PDF 表單，以及從頭建立新表單。

可透過 [ 掃描器設定檔 ] 使用可搜尋的 PDF 檔案，只要在 PaperPort 桌面上或 PDF Viewer Plus 的 [ 另存新檔 ] 作業上按一下滑鼠右鍵即可。這樣可以讓 Windows 桌面搜尋™ 或 Google™ 之類的引擎找到掃描書面文件或影像文件中的內容。

## 精確的 OCR

將語言設定套用至 [ 光學字元辨識 ]，可提高所有支援語言的準確度。

## 數位相機輸入

您可以使用數位相機拍下文件，然後精準地將照片轉換成文字文件。此功能會應用特殊的 3D 糾偏演算法，能夠拉平頁面影像及校正失真，以提高所產生之文字文件的準確性。

## 提高 PaperPort 的可靠性

有時候 PDF 檔案可能會損毀而無法開啟。在這種情況下，PaperPort 可能無法產生桌面縮圖，而且可能因此無法正常運作。

PaperPort 程式資料夾中包含一項 CheckPPFolders.exe 公用程式，執行此程式即可識別並移除任何損毀的檔案，讓 PaperPort 能夠正常運作。

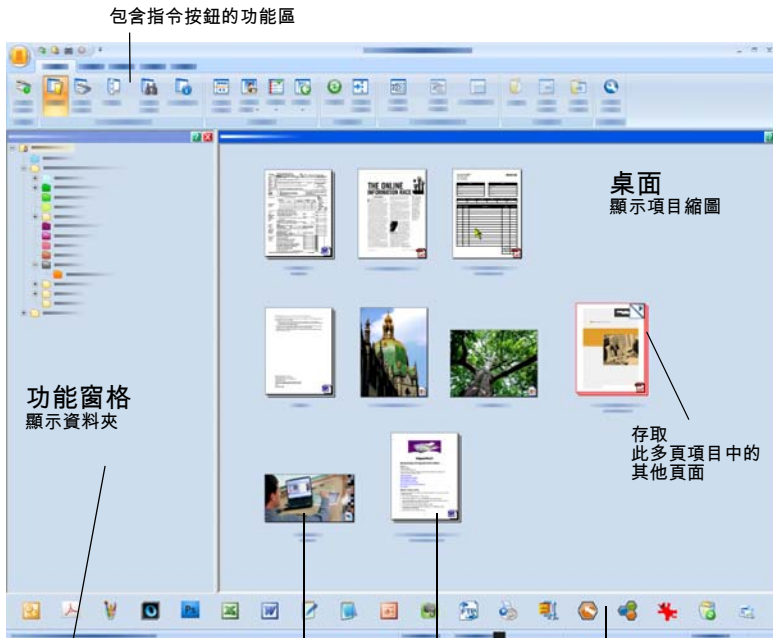
PaperPort 特殊版本會提供給特定掃描器製造商和其他零售商。這些版本中設定的功能會因應每一個廠商的需求而有所不同。

# PaperPort 入門

本章節將介紹 PaperPort 的各項內容。請參閱 PaperPort 說明以取得所有主題的詳細資訊。

## PaperPort 桌面

第一次啟動程式時，PaperPort 桌面會與 [資料夾] 窗格一起出現。它會以縮圖方式顯示所選資料夾中的文件，並且提供管理工具。PaperPort 提供組織、尋找及使用文件與影像所需的一切工具。選擇 [桌面] 功能區中的 [選項] 並進入 [桌面] 面板，即可選擇桌面及其元素的色彩配置。



功能窗格可以呈現：

- 資料夾
- 掃描設定
- 縮圖
- All-in-One 搜尋
- 內容

## PaperPort 功能區



PaperPort 14 及 ImageViewer 均採用現代化的標籤和功能區介面。主要元素如下：

1. PaperPort 按鈕
2. 快速存取工具列  
(請參閱第 19 頁)
3. 標籤
4. 與標籤相關的功能區
5. 功能區中的群組
6. 群組中的按鈕
7. 按鈕下拉清單。

## PaperPort 項目

您在 PaperPort 中擷取的文件和相片稱為項目。項目分成兩種類型：**影像項目**和**文字項目**。

- **影像項目**是指使用影像格式 (例如 PDF 影像、可搜尋的 PDF、JPEG、TIFF 或 PaperPort 影像檔案 (這些 MAX 檔案均為唯讀檔案)) 所掃描的文件、相片、繪圖及其他數位項目。您可將這些項目掃描、複製或匯入到 PaperPort 桌面上。
- **文字項目**是指包含可編輯文字的文件 (例如 Word (.doc)、HTML 及 Excel 檔案)，以及由文書處理與其他文字型應用程式所建立的文件。一般 PDF 檔案屬於文字項目。

按兩下影像項目後，預設會在提供許多影像處理工具 (包括 SET 工具) 的 [影像檢視] 中開啟該項目。移至 [選項] > [桌面] 可變更此行為。您可以選擇 ImageViewer；此選項和 [影像檢視] 提供相同的功能，但會出現在獨立視窗中，因此您在編輯所選項目時仍可檢視 PaperPort 桌面。此功能特別適合用於雙螢幕環境。您也可以選擇在與檔案類型相關聯的應用程式中開啟項目。

您可以在 PaperPort 中使用任何種類的 PDF 檔案：PDF 影像、可搜尋的 PDF，以及 PDF 格式化文字和圖片（一般 PDF）。PDF 檔案預設會在 PDF Viewer Plus 或 PDF Converter Professional（若有安裝）中開啟。這些 Nuance 程式均能針對處理、註解及編輯 PDF 檔案發揮最佳效能。移至 [選項] > [桌面] 可變更此行為。您可以在 ImageViewer 中開啟 PDF 影像或可搜尋的 PDF 檔案，以便使用 SET 工具改善這些項目的品質。

您可以立即將項目傳送到其他程式，而無須離開 PaperPort 程式。只需將項目拖曳到桌面底端的 [傳送到] 列中的連結圖示。PaperPort 支援各式各樣的程式，包括文書處理、試算表、傳真、網際網路電子郵件、圖形、光學字元辨識 (OCR) 及線上服務程式。



## MAX to PDF 轉換器

MAX 檔案向來是 PaperPort 影像項目專屬格式。此功能現在已被通用的 PDF 檔案類型取代。PaperPort 14 中只保留少數 MAX 檔案功能：您可以逐頁檢視這些檔案，但不能加上註解、堆疊或進行其他編輯。在 PaperPort 14 中不能加入中繼資料（作者、主旨、關鍵字等等），只能保留現有的文字。換句話說，MAX 檔案現在均為唯讀檔案，可以匯出到其他程式（例如郵件應用程式或用於 OCR 的 OmniPage）。

基於以上變化，Nuance 提供一種精靈形式的程式，可以將 MAX 檔案轉換成 PDF。在 Windows 開始功能表中，MAX to PDF 轉換器會出現在 PaperPort 子功能表下。此工具可以對 MAX 檔案中的文字執行 OCR，以建立 PDF 影像或可搜尋的 PDF 檔案。轉換器可將註解轉移到所產生的 PDF 中。轉換器提供 MAX 檔案內容及其註解專用的語言選項，還可以自動尋找 PaperPort 資料夾中的所有 MAX 檔案。

## 資料夾窗格



[資料夾] 窗格提供 PaperPort 資料夾的階層式檢視，類似 Windows 檔案總管的檢視方式。使用 [資料夾工具]，來快速地存取其指令。

PaperPort 會將名為 [ 我的 PaperPort 文件 ] 的 PaperPort 資料夾安裝到 [ 我的文件 ] 資料夾。如果您是使用多使用者系統，那麼每位使用者都有自己的 [ 我的 PaperPort 文件 ] 資料夾。

[ 我的 PaperPort 文件 ] 資料夾包含數個子資料夾 ( 例如 [ 文章 ]、[ 名片 ]、[ 相片 ] 及 [ 收據 ] )，表示您可以使用各種方式來組織 PaperPort 中的項目。

[ 範例 ] 資料夾包含協助您開始使用 PaperPort 的範例文件與相片。本《快速入門手冊》就是存放在 [ 範例 ] 資料夾中的唯讀 PDF 檔案。如果您需要實驗用的文字檔 ( 一般 PDF )，建議您複製該項目並移除複本中的唯讀內容。



選擇 [ 資料夾 ] 即可檢視 [ 資料夾 ] 窗格以檢視預先提供的資料夾。選取資料夾、按一下滑鼠右鍵再選擇 [ 建立新資料夾 ]，可按照您所選的名稱和色彩新增一個空的子資料夾。您可以使用 [ 資料夾管理員 ]，從檔案系統新增現有的資料夾和子資料夾。這樣您就可以設定不同於電腦現有的資料夾檢視，也就是可以透過 PaperPort 根據您要進行的工作自訂資料夾檢視。



選擇 [ 工具 ] 功能區上的 [ 資料夾管理員 ]，或在 [ 資料夾 ] 窗格中按一下滑鼠右鍵並選擇 [ 資料夾管理員 ]。按一下 [ 新增 ] 並瀏覽至現有的資料夾或子資料夾。新增的資料夾或子資料夾隨即成為 PaperPort 桌面的最上層資料夾，同時包含其子資料夾和內容。例如，若您選擇了 C:\MyReports\Fourth Quarter，這個資料夾出現在 PaperPort 中時就會顯示為 **Fourth Quarter on C**。稍後若要查看新增資料夾的完整路徑，請在資料夾上按一下滑鼠右鍵並選擇 [ 內容 ]。您也可以再在資料夾上按一下滑鼠右鍵以變更資料夾色彩。

您可以利用 [ 資料夾管理員 ] 重新命名、移除及重新排序管理員所管理的最上層資料夾。這樣並不會影響電腦中對應資料夾的名稱、位置或存在。如果您重新命名或重新排序不是使用 [ 資料夾管理員 ] 新增的子資料夾，就會在系統中實際重新命名或移動這些子資料夾。



若要顯示或隱藏 [ 資料夾 ] 窗格，請按一下 [ 桌面 ] 功能區上的 [ 資料夾 ] 按鈕。藉由切割桌面，可以顯示每一個工作區的 [ 資料夾 ] 窗格。

## PaperPort 項目縮圖



PaperPort 中有兩種縮圖：**項目**及**頁面縮圖**。每個項目縮圖各代表文件或相片的小圖片。頁面縮圖會在顯示 PaperPort 桌面及 ImageViewer 的 [ 頁面縮圖 ] 窗格中顯示影像項目和 PDF 檔案的頁面。

有一個迅速找到 PaperPort 項目的方法，就是以視覺方式瀏覽 PaperPort 桌面上的項目縮圖。您無須開啟文件，即可由縮圖得知其內容。縮圖亦可讓您捲動文件頁面，而不需要開啟文件。PaperPort 可針對所有文件與相片顯示大型的清晰縮圖，包括：

- 掃描的頁面和相片
- 來自數位相機的相片
- 各種格式的影像檔，例如 BMP、TIFF、JPEG、GIF 及 MAX (唯讀)
- Microsoft Word、PowerPoint<sup>®</sup>、Excel<sup>®</sup>、Word Perfect<sup>™</sup> 及其他以著名軟體程式建立的文件
- PDF 文件
- PDF 影像項目
- HTML 文件

每個項目縮圖都會顯示建立該項目或目前關聯的程式圖示。如此可方便快速地查看及尋找電腦上所有不同類型的項目。

按一下縮圖可查看影像屬性：



表示該項目設定了唯讀屬性。



表示該影像具有註解。



表示該 PDF 檔案具有可搜尋的文字。

多頁影像項目 (TIFF、DCX、PDF 等) 會顯示 ，即使關閉 [ 頁面縮圖 ] 窗格後，您也能捲動頁面。

使用項目之前，您必須先在 PaperPort 桌面上選取該項目的縮圖。項目周圍出現紅色框線，即表示已選取該項目。可以選取多個項目。使用項目縮圖時，可以：

- 拖曳縮圖，將其定位在 PaperPort 桌面上。
- 拖曳縮圖到資料夾中，以便將該項目移至指定資料夾。
- 拖曳縮圖到另一個開啟的工作區中，以便將項目移至該開啟的資料夾。
- 按兩下縮圖以檢視項目。
- 按下 **Ctrl** 鍵，並按兩下縮圖，即可在項目的來源程式中開啟項目。
- 在縮圖上按一下滑鼠右鍵可顯示該項目的捷徑功能表。
- 將縮圖拖曳到 [ 傳送到 ] 列，即可將項目複本傳送到其他程式。

使用 PaperPort 桌面上的項目縮圖，您也可以輕易地將個別 PaperPort 影像項目或 PDF 影像項目合併成多頁項目。如果您所使用的掃描器只能將單頁掃描成個別項目，這項功能就可以提供實用的組織工具。

如果您看不見縮圖，請在 [ 工作區 ] 上按一下滑鼠右鍵，或者使用 **[ 變更檢視 ]** 按鈕並選擇 **[ 縮圖 ]**。其他選項包括大圖示或小圖示、清單或含詳細資料的清單。

## PaperPort 頁面縮圖

位於 PaperPort 桌面及 ImageViewer 中的 [ 頁面縮圖 ] 窗格會顯示多頁影像項目的縮圖。選取多頁項目，然後按一下 [ 桌面 ] 功能區上的 **[ 縮圖 ]** 按鈕。不需開啟檔案，即可快速地完成頁面層級的作業。您可以：

- 放大或縮小縮圖  
(所有類別的影像項目及 PDF 檔案)。
- 將選取的頁面複製到 [ 工作區 ]，作為獨立的 PDF 檔案  
(從所有非 PDF 影像項目)。



- 將選取的頁面移動到 [ 工作區 ]，作為獨立的 PDF 檔案（從唯讀 MAX 檔案以外的所有非 PDF 影像項目）。
- 在不同窗格開啟的文件之間複製並移動頁面。（從唯讀 MAX 檔案以外的所有影像項目）。

在 PaperPort 桌面或 PDF Viewer Plus 中可進行下列 PDF 檔案作業：

- 複製、貼上、剪下、刪除及重新排序頁面。
- 在文件的某個位置插入新的頁面。
- 在結尾處附加新頁面。



若要使用安全 PDF 的 [ 頁面縮圖 ] 檢視，必須提供其密碼。

---

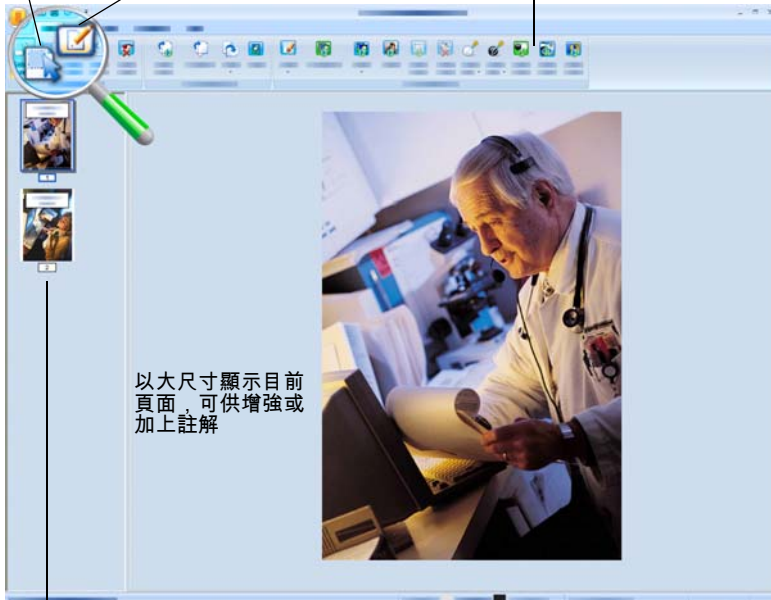
## 影像檢視視窗

若要檢視 [ 影像檢視 ] 視窗中的影像項目，請按兩下該項目在 [ 桌面 ] 檢視中的縮圖，或選擇 [ 桌面 ] 功能區或其捷徑功能表中的 [ 以影像檢視開啟 ]。PDF 檔案預設會出現在 PDF Viewer Plus 而非 [ 影像檢視 ] 中。[ 影像檢視 ] 視窗可讓您仔細檢視項目，以及修整和註解項目。您也可以放大或縮小檢視，以便於閱讀。使用 SET 工具，以增強現行頁面影像。使用 [ 頁面縮圖 ] 窗格，在頁面層級中編輯您的文件。

選取區域  
按鈕

[ 返回桌面 ] 按鈕預設在 [ 快速存取工具列 ] 上  
( 也在 [ 檢視 ] 功能區中 )

頁面功能區上的  
SET 工具

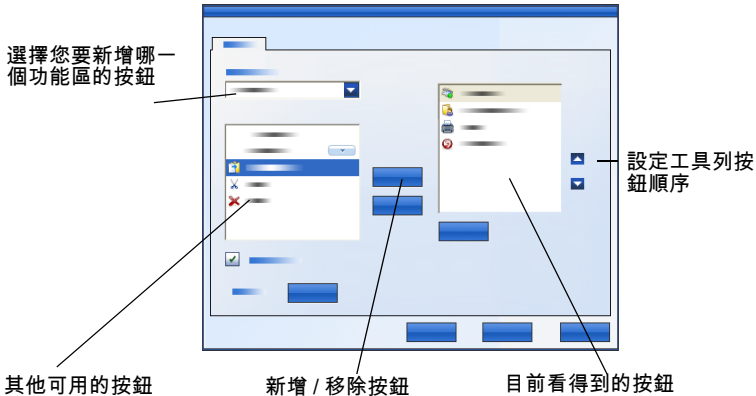


以大尺寸顯示目前  
頁面，可供增強或  
加上註解

[ 頁面縮圖 ] 窗格會分別以一個縮圖顯示文件中的每一頁

## 可自訂的快速存取工具列

PaperPort 的按鈕會因功能不同而分別出現在不同的功能區中。您可以將常用按鈕放在 PaperPort 中的 [ 快速存取工具列 ] 上，也可以放在 ImageViewer 中。在功能區中按一下滑鼠右鍵並選擇 [ 自訂快速存取工具列 ]。



## PDF Viewer Plus

在 PaperPort 桌面上的 PDF 檔案上按兩下後，該檔案預設會出現在新的 PDF Viewer Plus 中。您可以將其他檔案拖曳到 [ 傳送到 ] 列的 PDF Viewer Plus 圖示上 (請參閱第 36 頁)，將檔案複本轉換為 PDF 並在 PDF Viewer 中開啟。第一頁會出現在主畫面區域；左側的瀏覽面板會顯示頁面縮圖或表單控制項，以及可顯示在螢幕最下方的註解面板。右側的管理器面板會提供戳記。如需 PDF 註解工具說明，請參閱第 30 頁。若在 PDF Viewer 中開啟純影像 PDF，程式可能會詢問是否要將該 PDF 設為可搜尋。如果未出現提示，請從 [ 工具 ] 功能表選擇 [ 製作可搜尋的 PDF ]。

您可以直接在 PDF Viewer Plus 中填寫現用 PDF 表單，如需說明請參閱第 40 頁。當您完成編輯或加註在 PaperPort 桌面開啟的 PDF 檔案後，該檔案及所有更新內容都會重新出現在 PaperPort 桌面。當您儲存檔案或關閉 Viewer 時就會出現上述行為，但如果您直接切換回桌面，就不會如此。

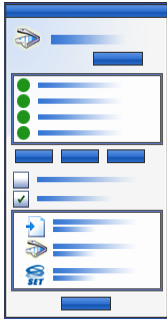
# 擷取項目

有許多方法可以將影像與文件放入 PaperPort 中，接著您便可以使用 PaperPort 的檢視、編輯、OCR 及檔案管理工具。例如，您可以：

- 掃描相片、頁面及掃描裝置上的其他影像。
- 將已經包含影像與文件的資料夾新增至 PaperPort。
- 從電腦上的其他程式匯入檔案。
- 透過 Nuance Cloud Connector 下載網路儲存網站中的檔案。
- 列印其他程式的文件到 PaperPort 桌面。
- 從 Windows 檔案總管或其他程式拖曳或剪貼影像與文件到 PaperPort 桌面。
- 取得數位相機的相片。
- 將網頁列印成 PDF 檔案，以便在 PaperPort 中使用。



## 掃描到 PaperPort 桌面



PaperPort 的設計是與 TWAIN 和 WIA 相容的掃描器搭配使用。

按一下 [ **掃描設定** ] 按鈕，顯示 [ 掃描或取得相片 ] 窗格。選擇掃描設定檔。這些設定檔最適用於一般掃描工作。

然後選擇使用掃描器的原始介面，或使用 PaperPort 的新 [ 掃描器設定 ] 窗格，以取得最佳掃描結果。若要使用掃描器驅動程式的介面，請標示 [ **顯示掃描器對話方塊** ] 核取方塊。將它留白可將掃描的項目置於使用中工作區上。

開啟 [ 擷取小幫手 ] 以新增項目名稱。掃描完成後，您將在 PaperPort 桌面上看見掃描的項目。在項目上按一下滑鼠右鍵，依序選擇 [ **內容** ]、[ **檔案內容** ] 及 [ **摘要** ]，可將 [ **項目名稱** ] 新增至掃描的項目中。

掃描完成後，您將在 PaperPort 桌面上看見掃描的項目。



如果您的掃描器不是使用 TWAIN 或 WIA 裝置驅動程式，那麼請使用該掃描器隨附的程式來掃描項目。然後將掃描的項目複製或移至 PaperPort。請參閱 PaperPort 說明以取得有關掃描的詳細資訊。

PaperPort 可以讓您輕鬆地將頁面掃描成個別項目或多頁項目。若要掃描並自動分頁 ADF 掃描器上的雙面頁面，請依提示翻轉頁面，按一下 [ **掃描另一面** ]，PaperPort 便會自動根據正確的順序來掃描並自動分頁頁面。

您也可以使用掃描器裝置按鈕，直接掃描到 PaperPort。開啟 Windows 系統的 [ 控制台 ]、選擇 [ **掃描器與數位相機** ]、選擇 [ 事件 ] 標籤中的事件，然後將 PaperPort 指派給它。您也可以開啟 [ 控制台 ] 並在搜尋方塊中鍵入 [ **掃描器與數位相機** ]，然後按一下 [ **掃描器與數位相機** ]。



您也可以使用高速的網路掃描器，先將項目掃描到網路資料夾，然後再新增 PaperPort 資料夾。



## 利用 PaperPort 設定掃描器

使用 PaperPort 進行掃描之前，您的掃描器應該與自己的掃描器驅動程式軟體一起安裝，而且已經過測試可以正常運作。PaperPort 並沒有隨附掃描器驅動程式軟體。

按一下 [ **選取** ] 按鈕，並在 [ **可用的掃描器** ] 對話方塊中選擇一個掃描器，便可在 PaperPort 使用已適當地安裝且可正常運作的掃描器。如果不滿意掃描結果，可以從 [ **開始** ] 功能表的程式群組 PaperPort 14 下執行 PaperPort 掃描器設定精靈。

## 使用掃描設定檔

PaperPort 附有最適用於一般掃描工作的掃描設定檔。選擇 [ 黑白文件 ]、[ 灰階文件 ] 或 [ 彩色文件 ]、[ 彩色相片 ] 或 [ 彩色可搜尋的 PDF 文件 ]。

每個掃描設定檔都有一個 [ 設定 ] 面板，其中包含下列標籤：

- **設定檔**：顯示目前使用的掃描設定檔。
- **SET**：定義您想要自動執行的增強功能。
- **輸出**：設定檔案格式並自動在檔案名稱中加上尾碼。
- **掃描**：調整掃描設定：模式、解析度、大小、方向、篩選色彩、亮度及對比



## 列印到 PaperPort

若要放入其他程式的項目，您可以將這些項目列印到 PaperPort 桌面，成為 PDF 影像或可搜尋的 PDF。預設會是 PDF 影像，移至 [ 桌面 ] > [ 選項 ] > [ 項目 ] 可進行變更。這個功能可讓您快速將試算表、相片、資料庫檔案、文書處理檔案及其他檔案匯入 PaperPort，成為 PaperPort 桌面上的 PDF 項目。您可以透過來源應用程式中的 [ 檔案 ] 功能表 ( 或類似控制項 ) 進行此步驟；選擇 [ 列印到 PaperPort ]，或依序選擇 [ 列印 ] 及 [ PaperPort 影像印表機 ]。

選擇網頁瀏覽器中的 [ 列印 ]，建立網頁的列印格式檢視。印表機稱為 [ PaperPort 影像印表機 ]，會產生 PDF 影像或可搜尋的 PDF 檔案。

如果您安裝了 Nuance PDF Converter Professional 或 PDF Create，ScanSoft 印表機會產生一般 PDF。

無論任何情況，如果列印時未執行 PaperPort，就會啟動 PaperPort，而且會將 PDF 檔案置於目前的桌面上。



## 新增 PaperPort 資料夾



PaperPort 提供簡易好用的檔案系統來組織您的項目以及與他人共用這些項目。

在 [ 資料夾 ] 窗格中，您可以：

- 將電腦上現有的資料夾加入至 [ 資料夾 ] 窗格。
- 建立新資料夾、對應網路磁碟機，以及外接裝置上的資料夾。

一開始，資料夾窗格會顯示一組資料夾，作用是協助您開始使用 PaperPort。您可以隨時移動或刪除這些資料夾。如果選擇 [ 自訂安裝 ]，可以在這個時候自行新增資料夾。

之後，您隨時可以將電腦上現有的資料夾新增至 [ 資料夾 ] 窗格，包括網路資料夾，或是連接到電腦的外接裝置資料夾。然後您便可以在 PaperPort 中使用這些資料夾中的文件。

請參閱 PaperPort 說明以取得有關新增和使用 PaperPort 資料夾的詳細資訊。



## 從數位相機匯入相片

若要將數位相片放到 PaperPort 桌面上，請先插入數位相機。如果裝置顯示為磁碟機，則可以開始取得您的檔案。如果數位相機不支援這種作業，但已適當地安裝它的驅動程式，則將顯示它的 TWAIN 或 WIA 介面，讓您從中匯入影像。



請勿直接在相機上編輯影像 - 並不是所有初次的編輯都會產生所需的結果。相對的，請將檔案放入 PaperPort 並使用 SET 工具以增強它們。

# 修整影像



在 [ 影像檢視 ] 視窗中顯示影像項目時，PaperPort 會提供各種調整或改善影像的工具。

例如，您可以拉直掃描的頁面、調亮曝光不足而太暗的相片、調整彩色照片的色彩、移除文件頁面的「污點」、清除頁面邊緣的陰影及斑點或清晰化模糊的照片。

此外，您也可以旋轉項目、移除零星的斑點、增強直線、消除紅眼及裁剪影像內容。

有些 SET 工具主要設計來增強相片或影像，而其他（下表中以網底標示者）協助您準備包含文字的項目，供光學字元辨識 (OCR) 使用。

[ 影像檢視 ] 視窗中的 [ 頁面 ] 功能區包含可用於修改目前頁面的 SET 工具。其中一些工具也會出現在 PaperPort 桌面上，可用於所選項目中的所有頁面。

## 掃描器增強技術工具

下表中適用性如下所示：

P = 影像檢視或 ImageViewer ([ 頁面 ] 功能區)，只能變更目前頁面。

PI = 會同時出現在 PaperPort 桌面上 ([ 項目 ] 功能區)，可變更所選項目中的所有頁面。

PM = 會同時出現在 PaperPort 桌面捷徑功能表中，可變更所選項目中的所有頁面。

PS = 會同時出現在 [ 掃描設定檔 ] 中，可修改所有內送的影像。



選取區域  
(P)

使用 [ 選取區域 ] 工具來選取要利用 [ 頁面 ] 功能區或捷徑功能表中的指令剪下、複製或刪除的影像部分。使用此工具來選取影像的一部分，再使用 [ 消除紅眼 ]、[ 清除內部 ] 或 [ 清除外部 ] 工具進行裁剪。





旋轉  
(PI/PS)

按一下 [ **旋轉** ] 工具，可將選取頁面向左、向右旋轉 90 度，或者旋轉 180 度。



拉直  
影像

有時文件會在掃描時變形。如果發生這種情況，您可以使用 [ **拉直** ] (P) 和 [ **自動拉直** ] (PI/PS) 工具來調整。拉直黑白影像檔案中的文字行將產生更好的 OCR 結果。



自動增強  
(PI/PS)

[ **自動增強** ] 功能可調整影像或項目的亮度和對比、色彩及濃淡。PaperPort 會分析影像，並試圖修正影像的偏差處。



增強  
影像  
(P)

您可以使用 [ **增強** ] 工具來手動調整影像。它可讓您變更亮度、對比、色彩及濃淡值，並可從九個候選者選擇最佳的結果，如第 28 頁所示。



清晰化  
影像  
(P)

選取 [ **清晰化** ] 工具來調整模糊相片的清晰度，或使清晰影像變得模糊以達到特殊效果。



消除  
紅眼  
(P)

[ **消除紅眼** ] 工具可協助您消除所選照片中的紅眼效果。在照明度不佳的環境中或使用閃光燈拍攝人物或動物時，便會產生紅眼效果。



移除  
影像中的  
一部分

使用 [ **選取範圍** ] 工具來界定要保留的部分，然後使用 [ **裁剪** ] 工具 (P) 移除剩餘部分。選取 [ **橡皮擦** ] 工具 (P) 來清除以指標繪製的影像區域。














調整大小  
(PI)

調整影像或項目大小及 / 或變更其解析度。(也可以轉換或對換色彩)。



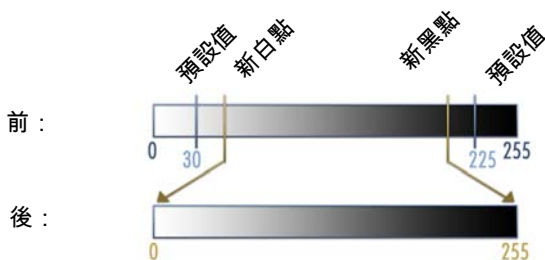
移除  
零星的斑點  
(PM)

掃描影像有時包括零星的斑點或污痕。[ **零星的斑點** ] 工具可以自動找到並移除頁面上的這些「灰塵」。使用此工具可在黑白影像上發揮更好的 OCR 效果。

	修飾線條 (PM)	[ <b>修飾線條</b> ] 工具 (用於黑白影像) 可以加深表格或表單中的線條並接續斷線，讓線條更黑更直。使用這個工具將呈現最佳的辨識結果。
	清除外部 (P)	使用這個工具，可以清除頁面邊緣的陰影及斑點，以提高 OCR 效能。另外也有 [ <b>清除內部</b> ] 工具 (P)。
	色彩對換	使用此工具可對換影像的色彩值。(PI/PM)
	轉換色彩	使用此工具可將彩色影像變更為灰階、半色調或黑白。(PI/PM)
	去除釘孔	去除頁緣的釘孔記號，以背景色彩取代。(PI/PM/PS)
	自動裁剪	此工具會偵測頁面邊緣的空白區域並自動裁剪頁面，讓邊界保留您所指定的像素尺寸。(PI/PM)
	清除黑色框線	此工具可移除頁面邊界的掃描陰影。(PI/PM/PS)
	去除斑點	此工具可使用所選的清除斑點類型清除黑白影像中的斑點。(PI/PM/PS)
	設定白點 (P)	按一下這個工具，再按一下影像中將變成白點的亮色。如需詳細資訊，請參閱下方。
	設定黑點 (P)	按一下這個工具，再按一下影像中將變成黑點的暗色。為新的黑白點所選擇的色彩會顯示在狀態列上。
	套用目前的黑白點	按一下這個工具，將新的黑白點套用到目前的影像 (P) 或項目 (I)。如果無法接受結果，請復原變更，再挑選新值。

變更黑白點，去除深色及過度曝光的區域以提高影像品質。所有比您選擇的白點還要亮的色彩都將變成白色。所有比您選擇的新黑點還要暗的色彩都將設定為黑色。

這種作法一般用於移除您想要 OCR 的文件中較暗的灰色背景。從背景選取其中一個較黑的灰色像素，並將它套用為白點。然後背景將變成白色。變更彩色相片的黑白點通常將增加它的對比，但是也可能變更色彩值。



您可以依照所述將新的黑白點套用到個別的影像。您也可以將它們當作自動增強的黑白點套用到所有以給定的掃描設定檔來掃描的新頁面。

## 轉換色彩選擇



彩色



灰階



半色調



黑白

## 手動增強影像

在 [ 影像檢視 ] 的 [ 頁面 ] 功能區中選擇 [ 增強 ]，會出現九種不同的候選照片。調整亮度和對比、色彩或濃淡，然後按兩下所要的影像。該影像隨即會出現在中央，並且成為新的原始影像。第一個原始影像仍然存在，而且可以重設。

## 編輯多重影像

集體處理項目的功能通常稱為批次處理。PaperPort 提供批次處理功能，好讓您一次快速增強、修改或轉換多重影像項目。

選取桌面上的一或多個影像項目，然後在 [ 項目 ] 功能區中選擇所需的指令。如需詳細資訊，請參閱 [ 說明 ]。



# 註解頁面

PaperPort 包含大量的註解工具，可讓您在掃描文件上標示相關的資訊。如需更多 PDF 註解工具選項，請使用隨附的 Nuance PDF 產品。

所有其他影像項目必須在 [ 影像檢視 ] 或 ImageViewer 中加上註解，但別忘了，只要將其中任何檔案拖曳到 [ 傳送到 ] 列的 Nuance PDF 產品圖示上，就可以將檔案轉換成可加上註解或進行其他編輯的 PDF 影像或可搜尋的 PDF。

您可以編輯 PDF 檔案中的註解，也就是說，可以隨意調整文字位置、變更或移除文字，也可以編輯文字內容。但是其他類型的影像項目（例如 JPEG 和 Windows 點陣圖檔）上的註解一經儲存便成為影像中的永久部分。對於不接受註解的項目類型，PaperPort 會自動停用註解工具。

您可使用 PaperPort 的註解工具在影像項目上新增便箋和文字、醒目提示文字、繪製線條和箭頭、或加上相片戳記。

只要使用 PDF 影像或可搜尋的 PDF 格式，就可以輕鬆將包含註解的文件傳送給未安裝 PaperPort 的使用者。收件者只要按兩下從您那裡收到的電子郵件附件，即可在系統預設 PDF 檢視器中檢視文件，以及完整的註解。

## 註解工具

在 [ 影像檢視 ] 視窗中顯示影像項目時，您可以隨時從 [ 註解 ] 功能區選取註解工具。使用 [ 註解設定 ] 群組中的指令可以變更使用該工具建立的未來註解的內容。

這不會影響現有的註解。若要關閉任何註解工具，請按一下不同的工具 - [ 選取註解 ] 工具通常最適合這種情況。如需詳細的工具清單，請參閱 [ 說明 ]。

本文詳述 PDF Viewer Plus 中可搭配 PDF 檔案使用的註解工具。

在 PDF Viewer Plus 中使用下列指令：

- |   |      |   |
|---|------|---|
|    | 手形   | 選取這個工具並按一下註解，以在頁面上移動、剪下、複製註解或調整其大小。按兩下便箋或文字方塊可編輯其文字。在選取的註解上按一下滑鼠右鍵，可以變更其狀態或內容。                                  |
|    | 便箋   | 需要使用備忘錄來提醒自己嗎？選取 <b>[便箋]</b> 工具來新增可調整大小的便箋，就像您使用自黏便箋來記錄事項，再將它黏到書面文件上一樣。您可以將便箋縮小成圖示。按一下滑鼠右鍵即可查看便箋內容。按兩下則可重新開啟便箋。 |
|    | 文字方塊 | 使用 <b>[文字]</b> 工具可以很方便地在影像上加入文字標籤。選取此工具輸入文字，您可以在 <b>[編輯]&gt;[偏好設定]&gt;[註解]</b> 中設定文字的內容。                        |
|    | 醒目提示 | 使用 <b>[螢光筆]</b> 工具來醒目在頁面或文字方塊中選取的文字，正如在紙張上使用螢光筆一樣。  |
|    | 鉛筆   | <b>[鉛筆]</b> 工具可讓您在頁面上繪製手繪線條。  |
|    | 直線   | 選取 <b>[直線]</b> 工具可繪製直線；按一下滑鼠右鍵並選擇內容則可繪製箭頭及進一步設定直線的格式。   |
|  | 戳記   | <b>[戳記]</b> 工具可讓您在頁面上貼上選定的內建戳記或點陣圖影像，就像使用橡皮圖章一樣。  |



## 保護項目

在 PDF Viewer Plus 中，您可以在 [ 文件 ] 功能表中調整 PDF 檔案的安全性層級（最多支援至格式 1.7）。從現有的 PDF 建立新的 PDF（例如將頁面的縮圖複製到 [ 工作區 ]，或者複製 PDF 項目）時，其安全性設定將與原始 PDF 的安全性設定相同。新建立的空白 PDF 檔案在產生之後不會有任何安全性設定，但可在建立之後新增。

程式中有兩種密碼類型。[ 開啟密碼 ] 可限制文件存取性：只在提示時提供密碼，才能開啟文件。[ 權限密碼 ] 則可讓使用者開啟受保護文件，以及定義文件使用方式。如果未指定，可以毫無限制地進一步使用檔案。



## 歸檔項目

組織 PaperPort 項目的重點在於使用適當的資料夾來歸檔項目。您可以從某個資料夾拖放項目到其他資料夾，或從 PaperPort 桌面拖放到任何想要的資料夾。您可以指定搜尋準則來協助您以後尋找項目。在縮圖檢視中，每個項目的名稱會顯示於縮圖下方。



使用 [ 資料夾管理員 ] 對話方塊，您可以新增、移除、移動和重新命名 PaperPort 資料夾。您可以將資料夾圖示的色彩變更成方便組織項目的色彩。您也可以新增、移除、移動及重新命名 Windows 檔案總管中任何利用

PaperPort 資料夾結構檢視的資料夾。這些變更將自動反映在 PaperPort。

在 [ 資料夾 ] 窗格中，您可以將子資料夾及其內容拖放、複製或移動到其他子資料夾或 PaperPort 資料夾，也可以直接透過每個資料夾捷徑功能表建立或刪除子資料夾的 [ 共用與安全性 ] 調整內容。



[ 上一步 ] 按鈕可讓您輕易地逐一瀏覽您最近造訪過的資料夾歷程（依序排列）– 運作方式類似於 Internet Explorer – 增加這兩個彼此無關的工作區快速向後瀏覽的功能。



## 新增搜尋準則至項目

您可以將文件資訊新增至任何 PaperPort 項目。在項目上按一下滑鼠右鍵，然後選擇 [內容]。在 PDF 檔案及唯讀 MAX 檔案中，您會看見現有的文件資訊 (如果有的話)。其他檔案類型則只會顯示項目名稱。按一下 [檔案內容] 按鈕並選擇 [摘要] 標籤。視需要輸入 [標題]、[主旨]、[作者]、[關鍵字] 及 [註解]。

這項資訊不僅儲存在 PaperPort 中，也會儲存在系統中，可供您檢視及變更。系統中的搜尋工具可能可以存取這項資料。PaperPort 中的 [All-in-One 搜尋] 功能僅適用於在唯讀 MAX 及 PDF 檔案中輸入的文件資訊。在唯讀 MAX 檔案中，這項資訊必須是之前就已在，而且不能進行修改，也不能加入新資訊。

若為 PDF 檔案，可以在 PDF Viewer Plus 或 PDF Converter Professional 中使用 [文件] 功能表的 [文件內容] 新增文件資訊。當您關閉 PDF Viewer Plus 或選擇 [檔案]>[儲存] 時，會在 PaperPort 中將這項資訊存回檔案。如果您直接切換回 PaperPort 桌面，則不會儲存這項資訊。

若要在唯讀的 MAX 或 XPS (或其他) 檔案中加入可搜尋的文件資訊，建議先將檔案轉換成 PDF，然後再加入資訊。



## 尋找項目


PaperPort 提供協助您尋找 PaperPort 項目的功能。只要瀏覽 PaperPort 桌面上的縮圖，即可迅速尋找項目。

如果您有很多資料夾和項目，PaperPort 會利用 All-in-One 搜尋提供更強大的功能。

開啟 [內容] 窗格可查看 PDF 及唯讀 MAX 檔案的文件資訊。這是 [All-in-One 搜尋] 可以處理的文字。若要執行搜尋：

1. 開啟 [All-in-One 搜尋] 面板。
2. 決定只顯示第一個相符的檔案，或是要列出檔案資訊中包含搜尋文字的所有檔案。
3. 定義搜尋的範圍：[目前資料夾]、[目前資料夾及子資料夾] 或 [所有 PaperPort 資料夾]。



4. 在 [名稱、作者、關鍵字] 文字方塊中輸入搜尋字串。通常您應輸入一個字詞，但也可以輸入文字片段及多個字詞 (請參閱下方)。
5. 展開面板  並使用核取記號排除資訊欄位，例如只在該欄位中搜尋作者的姓名。
6. 按一下 [搜尋]。

如果選擇只查看第一個相符項目，則會醒目提示找到的檔案中第一個包含搜尋文字的檔案。使用 [項目] 功能區中的 [尋找下一個] 可移至下一個相符項目。如果選擇查看所有相符項目，則會顯示所有相符項目的清單。

### 搜尋類別選擇：

- **名稱**：項目名稱。泛指所有項目，不一定是指檔案名稱，與您在 PaperPort [內容] 窗格或 [項目內容] 對話方塊中輸入的相同。
- **作者**：以 PDF Viewer Plus [文件內容] 中的定義為準。
- **關鍵字**：以 PDF Viewer Plus [文件內容] 中的定義為準。
- **主旨 / 註解**：以 PDF Viewer Plus [主旨] 中的定義為準。
- **註解**：舊版 PaperPort 加入到 PDF 或 MAX 檔案中的便箋或文字方塊內容。

### 搜尋功能運作方式：

此項搜尋功能會忽略大小寫，因此，輸入「dns」會找到「DNS」，而輸入「paperport」會找到「PaperPort」。不提供全字搜尋選項，因此若搜尋「ns」，就會停在「DNS」，而搜尋「for」則會停在「information」。如果輸入兩個以上的字詞，會分別搜尋每個字詞；搜尋功能會找到所有包含指定字詞的檔案。若要將多字詞字串當成單一實體進行搜尋，請以引號括住，例如「results are」。

### 搜尋結果顯示方式：

完成搜尋所有項目時，便會顯示結果（每一個結果顯示為表格的一列）。選取其中任一結果，清單上方就會出現搜尋到的檔案資訊。按一下 [檢視文字] 按鈕可從選定項目擷取文字。按一下 [複製文字] 按鈕可將文字複製到剪貼簿中。在結果檔案上按一下滑鼠右鍵，並選擇 [開啟]，就能以文件的關聯應用程式來開啟文件。[開啟包含的資料夾] 會切換到該檔案的資料夾，並且選取該檔案。

### 尋找 PDF 內容中的字詞：

在 PDF Viewer Plus 中可以搜尋可搜尋的 PDF 檔案及一般 PDF 檔案。PaperPort 可以利用 PDF 影像檔案或其他影像項目建立可搜尋的 PDF 檔案。因此，Nuance PDF Converter、Windows 桌面搜尋或 Google 等其他程式就能搜尋這些檔案的內容。請參閱第 38 頁的「建立 PDF 文件」。

### 尋找其他檔案中的字詞：

您可以使用 [內容] 窗格中的 [檢視文字] 按鈕，對影像項目執行 PaperPort OCR，包括唯讀 MAX、XPS 及 PDF 影像。您可以將此文複製到剪貼簿，再貼到文字處理器程式中進行搜尋。如果您有安裝 OmniPage，那麼使用該程式會是更好的解決方法，您可以將項目拖曳到該程式在 [傳送到] 列的圖示上。OCR 結果會更精確，而且也可以保留文件的格式。

## 共用檔案

PaperPort 提供許多方便的工具，讓您與朋友、同事及商業夥伴共用檔案、影像和文件。

這些工具都內建於程式中，而且會出現在不同的功能區上，隨時可供您快速存取使用。

為了協助您與他人共用項目，PaperPort 讓下列作業變得更輕鬆：



只需要將項目拖曳至 PaperPort [ 傳送到 ] 列上最愛的電子郵件程式，即可以電子郵件傳送項目給他人。



掃描或轉換項目為 PDF 格式；  
PDF 是公認最普及的檔案共用格式，  
常用來當作發佈文件的業界標準格式。



將資料夾新增至 PaperPort 資料夾窗格中，  
藉此存取本機或廣域網路上的共用資料夾。



直接從資料夾捷徑功能表存取 [ 共用和安全性 ] 設定。



存取許多雲端服務，包括 Microsoft Live SkyDrive™、  
GoogleDocs™、Box.net™、FTP 站台等等。



有了 PaperPort，您可以很容易在伺服器、網路儲存網站或個人電腦上設定共用資料夾，並使用此資料夾做為所有辦公室重要文件的中央存放庫。每個 PaperPort 用戶端都可以連接到該資料夾，並使用 PaperPort 文件管理功能與頁面處理工具來立即尋找和使用文件。

此外，您也可以將項目轉換為常見的輸出格式，以便共用於其他多種程式。若要取得所有支援程式連結的清單，請瀏覽 Nuance 網站上的 PaperPort：<http://www.nuance.com>。

## 連線至雲端

PaperPort 14 開始支援雲端運算，也就是存取及使用網路儲存網站中的程式、文件和資料。



### Nuance Cloud Connector

這是隨附於不同 PaperPort 版本中的獨立程式，可選擇是否安裝。若選擇安裝，可以從 Windows [ 開始 ] 功能表中的 Nuance Cloud Connector 群組啟動。此程式可用於存取雲端中的其他熱門儲存網站，包括 Microsoft Live SkyDrive™、GoogleDocs™、Box.net™、多個 FTP 站台，以及許多其他網站。您可以透過其介面利用檔案系統建立與所選雲端站台之間的連線；此程式也可以管理密碼及登入資料。



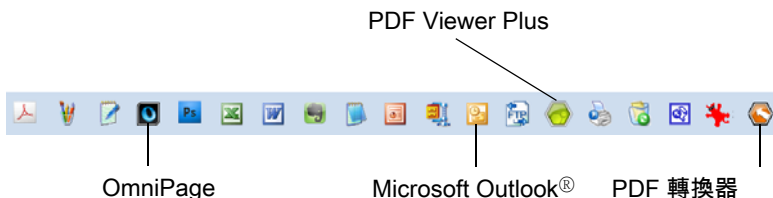
### Evernote Connector

這是內建於 PaperPort 14 中的新連結程式，會在 [ 傳送到 ] 列中顯示圖示。此程式可讓您將檔案拖曳到圖示上，再將檔案複本傳送至 Evernote 儲存站台。您可以使用 [ 傳送到 ] 選項指定存取資料。

## 傳送項目至其他程式

拖放功能可讓您在彈指間使用最愛的程式來開啟檔案。只要選擇想開啟的檔案，然後在 PaperPort 桌面底部的 [ 傳送到 ] 列上，將檔案拖放到其中的程式圖示即可。

您現在可以更快完成傳送電子郵件和傳真等一般文書工作。[ 傳送到 ] 列會自動將文件轉換為接收端應用程式能夠解讀的形式，讓您更容易在其他應用程式中使用掃描的文件。例如，您可以將信件的掃描影像拖放到 PaperPort [ 傳送到 ] 列上的 Microsoft Word 連結，PaperPort 會辨別您要開啟的應用程式需要文字檔而非影像檔。PaperPort 會為您執行 OCR，然後將可編輯的文字（而非靜態影像檔）傳送到 Word。



PaperPort 支援各式各樣的程式，包括文書處理、試算表、傳真、網際網路電子郵件、圖形、光學字元辨識 (OCR) 及線上服務程式。

[ 傳送到 ] 列上的程式連結會執行必要的轉換工作，還可能提供傳送項目的選項。

## 使用 OmniPage 與 PaperPort 搭配

如果電腦同時安裝 PaperPort 及 OmniPage，就能使用其 OCR 服務，而 PaperPort 的功能也會變得更加強大。

您可以在文字應用程式的 PaperPort 連結上按一下滑鼠右鍵、選取 [ 傳送到選項 ]，再選取 OmniPage 為 OCR 套件，這樣就能自行選擇 OCR 程式，不一定要選取軟體提供的 PaperPort OCR。

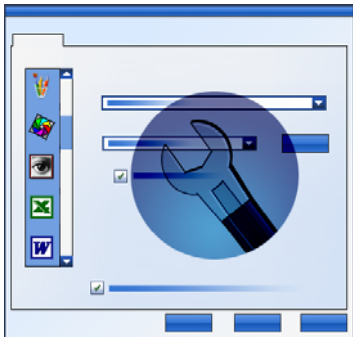
利用 OmniPage，您可以：

- 立即將紙張轉換為可用的 Microsoft Office 文件。
- 將 PDF 檔案轉換成可以編輯的文件，同時保留它們的配置。
- 自動處理來自網路 MFP 及掃描器的影像。
- 掃描文件並將它們轉換為 XML、PDF、TIFF 以及其他格式。
- 使用電子郵件、Web、Cloud Connector、XML 及電子書來共用文件。
- 使用 OmniPage 工作流程 ，快速而有效地控制文件轉換。

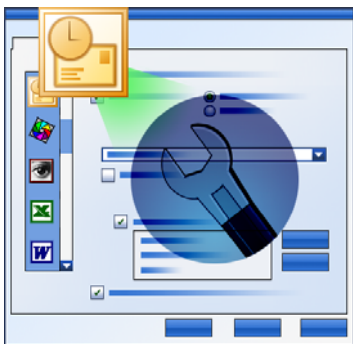
## 自訂 [ 傳送到 ] 列

您可以使用多種方式來變更 [ 傳送到 ] 列中的程式圖示顯示內容。尤其，您可以新增程式，以及移除或重新排列程式圖示。請參閱 PaperPort 說明以取得詳細資料。

### 調整傳送到選項



您可以調整 [ 傳送到 ] 選項，以指定在 [ 傳送到 ] 列上使用特定程式的方式。例如，您可以指定 PaperPort 儲存項目的檔案格式。



若要以電子郵件傳送項目，只要將項目拖放到 [ 傳送到 ] 列上的電子郵件程式即可。使用電子郵件連結選項來指定附件的檔案格式以及其他選項。

### 轉換項目

您可以使用 PaperPort 將掃描的文件和文字項目轉換為影像格式，也可以將影像重新轉換為文字。

## 將項目轉換為影像格式

您可以將掃描的文件和文字項目轉換為影像格式。

- [ **另存新檔** ] 指令可將影像項目儲存成任何一種標準影像格式，包括 PDF、JPEG 及 TIFF。
- [ **複製為 PDF 項目** ] 指令可讓您將文字項目轉換為 PDF 影像項目。

藉由選取不只一個項目，您可以同時將多重項目轉換為新格式。請參閱 [ 說明 ] 取得詳細資訊。

## 堆疊文件

您可以將 PDF 檔案堆疊成單一 PDF，以此方式組合一組 PDF 檔案。您可以解散堆疊目前頁面，也可以解散堆疊多頁 PDF 檔案中的所有頁面。解散堆疊所有頁面後，會產生一組單頁 PDF 檔案，並以一組唯一的數值尾碼加以識別。堆疊和解散堆疊時，不會保留原始 PDF 檔案或頁面。若要堆疊檔案，請使用拖放功能，或者選取所需檔案、按一下滑鼠右鍵再選擇 [ **堆疊** ]。同樣地，請使用捷徑功能表解散堆疊 PDF 檔案。

## 合併文件

您可以透過合併文件的方式組成文件。欲選取的檔案必須儲存在單一資料夾中，而且您必須按照您所需要的堆疊順序加以選取。按一下 [ **合併項目** ] 旁的箭頭並選擇其中一個可用的組合：

- **合併為 PDF 堆疊**：每一個原始頁面變成一個 PDF 頁面，大小不變。
- **合併成多項目 PDF 頁面，調整以符合頁面大小**：這會調整所提供項目的大小，並且恆將四個原始頁面放在單一 PDF 頁面上。
- **合併成多項目 PDF 頁面，維持原始大小**：這會將儘可能多的原始頁面放在每一個 PDF 頁面上。

- **合併為縮圖 PDF 頁面：**這會建立所有項目頁面的縮圖，並且在 PDF 頁面上容納儘可能多的縮圖。

原始項目仍會保留其原始檔案類型。

## 將影像轉換為文字

只要將縮圖拖放到文書處理程式，即可將掃描的文件轉換為文字。PaperPort 會使用 PaperPort 的 OCR 軟體自動處理掃描的文件，啟動您的文書處理程式，然後將掃描文字載入文件中以便進行編輯。PaperPort 也可讓您複製一部份的影像文字，以便用於文字編輯、文書處理或試算表程式。OCR 軟體可處理文字，再將文字複製到 Windows 剪貼簿。開啟您要插入文字的程式，然後使用 [ 貼上 ] 功能將文字貼到檔案中。

## 填寫表單



您可以使用 PDF 產品填寫現用 PDF 表單。選擇 [ 手形 ] 工具並使用 **Tab** 鍵或方向鍵逐步填寫表單欄位，即可進行選擇及輸入文字。所有可能的表單控制項類型列於 [ 說明 ] 及 [ 導引 ] 中。

當您輸入資料並完成表單後，請將表單儲存到 PaperPort 桌面，以便列印或以電子郵件傳送填寫完畢的整份表單。

如果有預先列印的表單，請選擇 [ 列印 ] 對話方塊中的 [ 僅表單欄位 ]，直接將您的回應列印在表單上。

## PDF 檔案支援

### PDF 類別



PDF ( 可攜式文件格式 ) 檔案一般可分為三種類型 ( 通稱為類別 )：

- PDF 影像
- 可搜式 PDF 影像
- PDF 格式化文字和圖片 ( 一般 PDF )



## 開啟 PDF 檔案

PaperPort 可以順利開啟和顯示三種 PDF 檔案。PDF 檔案預設會在 PDF Viewer Plus 或 PDF Converter Professional (若有安裝) 中開啟。在 ImageViewer 中可以將這些檔案開啟成為 PDF 影像。

輸入正確的密碼即可存取受保護的檔案。您必須遵守安全性限制，若能提供「權限」密碼就能變更該限制。

## PDF 頁面操作

在 PaperPort 中，您可以將其中一個 PDF 檔案的頁面插入或附加到另一個檔案中，也可以將一組 PDF 檔案堆疊成單一檔案。

若有不同種類的頁面，程式會決定最後產生的檔案屬於哪一種。您可以解散堆疊多頁 PDF 檔案的其中一頁或所有頁面，讓每個頁面各自成為一個獨立的 PDF。

## 將項目合併成 PDF 檔案

您可以將多個影像項目合併成單一目標 PDF。所有合併項目皆會維持原始位置及檔案類型。

## 在 PDF 檔案中加上註解

您可以在任何種類的 PDF 頁面中加入便箋、醒目提示和圖形項目做為註解。這些註解並不會成為真正的 PDF 頁面內容，而是存在於獨立的圖層中，方便使用者在 PaperPort 或其他 PDF 檢視與編輯程式中進行檢視、移動、變更或刪除。註解可在 ImageViewer 或 PDF 產品中處理。

## 修改 PDF 檔案

使用 SET 工具修飾 PDF 頁面的外觀，或準備進行較成功的文字辨識 (OCR)。請參閱第 24 頁及 [說明] 主題：[關於增強頁面及影像](#)。若要修改 PDF 檔案中的實際文字內容，或變更其色彩或屬性，需安裝 Nuance PDF Converter 之類的 PDF 編輯器。

## 擷取 PDF 檔案中的文字

PDF 檔案捷徑功能表中的 [複製文字] 指令可將整段文字擷取到剪貼簿中成為純文字，如有必要會執行 OCR。在選定的 PDF 檔案中，[內容] 窗格中的 [檢視文字] 指令也有相同功能，但會將文字顯示在 PaperPort 視窗中。選取並將文字區塊複製到剪貼簿中。

傳送 PDF 檔案至 [傳送到] 列上的文字處理器程式。這樣會傳送含既定格式的可編輯文字，如有必要會使用 OCR。請參閱 [說明] 主題：*將掃描的文件轉換為文字與目標程式的輸出選項。*

### 在 PDF 檔案中新增文件資訊以利搜尋

請在 Nuance PDF 產品中執行此功能。請參閱 [說明] 主題：*指派 PaperPort 影像及 PDF 檔案內容與項目內容。*

### 將 PDF 檔案另存成其他檔案類型

您可以將 PDF 檔案另存成許多種影像檔案類型以及 XPS 檔案。請參閱 [說明] 主題：*關於儲存影像項目。* 選取多頁檔案類型時，多頁 PDF 會產生單一檔案，否則每個 PDF 頁面會各自成為一個獨立檔案。

### 將 PDF 檔案新增至 Windows 桌面搜尋

移至 [桌面] > [選項] > [進階]，即可啟用或停用以 PaperPort 做為 Windows 桌面搜尋中的 PDF 檔案處理代理程式。

如需詳細資訊，請參閱 [說明] 主題：*關於 PDF 檔案與關於建立 PDF 檔案。*

## 建立 PDF 文件

### 從其他應用程式建立 PDF 影像檔案

在 [桌面] > [選項] > [項目] 中選擇 [PDF 影像] 或 [可搜尋的 PDF]。接著在適當的應用程式中開啟來源檔案，並選擇 [列印]，此選項通常在 [檔案] 功能表中。選擇 [PaperPort 影像印表機] 並進行列印設定，例如黑白與彩色轉換。請參閱 [說明] 主題：*關於 PaperPort 列印驅動程式與從其他應用程式列印成 PDF。*

### 透過掃描方式建立可搜尋的 PDF 檔案

開啟掃描設定檔並在 [輸出] 面板中設定 PDF 檔案類型，或選擇所提供的設定檔 [彩色可搜尋的 PDF 格式]。請參閱 [說明] 主題：*修改掃描設定檔。* 使用此設定檔產生 PDF 檔案。

## 從現有的 PDF、XPS 或影像項目建立 PDF

在 PDF 檔案上按一下滑鼠右鍵，再選擇 [複製項目]、[複製目前頁面] 或 [另存新檔]。複本會保留來源 PDF 的類型。在影像項目上按一下滑鼠右鍵並選擇 [複製為 PDF] 或 [另存新檔]。按兩下 XPS 檔案，在 PDF Viewer Plus 中開啟該檔案後，就會自動建立一個 PDF 檔案複本，隨時可供修改及儲存。

## 解除安裝 PaperPort

若要完全解除安裝，應按照任何順序逐一移除三個 PaperPort 元件，包括 PaperPort 14 SE、PaperPort 影像印表機和 PDF Viewer Plus。只移除影像印表機和 / 或 PDF Viewer 會導致 PaperPort 無法正常運作。

您可以解除安裝或保留另一個附帶程式而不影響 PaperPort，那就是 Nuance Cloud Connector。

若要解除安裝 PaperPort 及其主要元件：

1. 選取 [控制台] 中的 [新增或移除程式] (或 [程式和功能])。
2. 選取 Nuance PaperPort 14。
3. 按一下 [移除] 以解除安裝該程式。
4. 重複此步驟解除安裝影像印表機和 PDF Viewer Plus。
5. 重新啟動電腦後即可完成移除作業。

# 商標與信譽

*Nuance*、*Nuance* 標誌、*All-in-One Search*、*OmniPage*、*PaperPort*、*Productivity Without Boundaries*、*ScanSoft* 及 *SET* 都是 *Nuance Communications, Inc.* 或其關係企業在美國和 / 或其他國家的商標或註冊商標。*Microsoft*、*Excel*、*MSN*、*Outlook*、*PowerPoint* 及 *Windows* 都是 *Microsoft Corporation* 在美國和 / 或其他國家的註冊商標或商標。*Intel* 及 *Pentium* 都是 *Intel Corporation* 或其子公司在美國和 / 或其他國家的商標或註冊商標。*Adobe*、*Acrobat* 及 *Photoshop* 都是 *Adobe Systems Incorporated* 在美國和 / 或其他國家的註冊商標或商標。*Google* 是 *Google, Inc.* 的商標。*WordPerfect* 是 *Corel Corporation* 和 / 或其子公司在加拿大、美國和 / 或其他國家的商標或註冊商標。*Verity* 標誌是 *Verity, Inc.* 在美國和 / 或其他國家的商標或註冊商標。

*Outside In* © *Viewer Technology* © 版權屬於 1998 *Stellent Chicago, Inc.* 版權所有。本產品的文字驗證、拼字以及斷字（詳細內容列於 [說明] 系統的法規一節），有部分是基於 *Franklin Electronic Publishers, Inc.* 的 *Proximity Linguistic Technology* 而開發。版權所有。本產品以 *Kakadu* 軟體為開發工具，且部分以 *Independent JPEG Group* 的作品為根據。本軟體部分係基於 *Zlib Compression Library* 及 *Colosseum Builders* 的作品。

*MSXML* 二進位檔案。使用本軟體必須遵守 *MSDN CODE GALLERY BINARY LICENSE* 中的條件和免責聲明，內容網址為：<http://code.msdn.microsoft.com/MSXML/Project/License.aspx>。

*Microsoft* : *HD Photo 1.0* 使用本軟體必須遵守 *Microsoft Corporation* 技術文件授權合約中有關「*HD Photo*」的條件與免責聲明，內容網址為：<http://msdn.microsoft.com/en-us/windows/hardware/gg463400.aspx>

*Microsoft CAPICOM 2* - 安裝與使用權限。只要您的裝置執行有效授權的 *Windows 2000*、*Windows XP*、*Windows Vista* 或 *Windows Server 2003*，您就可以安裝及使用本軟體，數量不拘。

*FreeType 2.3.1*. *FreeType Project* 版權屬於 (c) 1996-2000 *David Turner*、*Robert Wilhelm* 及 *Werner Lemberg*。除 <http://freetype.sourceforge.net/index2.html> 中註明之授權外，保留一切權利。

*Zlib.Zlib* 的原始程式碼檔案由授權者經 [www.Zlib.net](http://www.Zlib.net) 向 *Jean-loup Gailly* 及 *Mark Adler* 取得。版權屬於 (c) 1995-2010 *Jean-loup Gailly* 及 *Mark Adler*。使用 *Zlib* 必須遵守授權中的條件和免責聲明，內容網址為：[http://www.zlib.net/zlib\\_license.html](http://www.zlib.net/zlib_license.html)。

*Independent JPEG Group* 的軟體。版權屬於 (c) 1991-1998 *Thomas G. Lane*。使用 *Independent JPEG Group* 的軟體需遵守授權註明的條件和免責聲明，內容網址為：<http://www.xstandard.com/1D1B6C13-7BB6-4FA8-A1F9-EC1E32577D26/license-ijg.txt>。

*JBIG2* 授權 - 版權屬於 (c) 1990、1991、1992、1993 *Cornell University*。版權所有。版權屬於 (c) 1991、1992 *Xerox Corporation*。版權所有。本軟體開放使用、重製、製作衍生作品，以及轉發。本軟體之所有複本或任何衍生作品皆須註明以上 *Cornell University* 及 *Xerox Corporation* 版權聲明與本段落。如轉發本軟體或衍生作品，皆須遵守所有相關的美國出口管制法。本軟體依原樣製作而成，且 *XEROX CORPORATION* 排除所有明示或暗示之保證，包括但不限於產品可銷售及適用於特定用途等保證，不論本文所註明之其他任何條款內容為何，如因軟體本身或使用方

式所導致的損失，無論是契約、侵權行為（包括疏忽）或嚴格責任，即使已在事前獲知可能發生此類損失，XEROX CORPORATION 概不負責。

Contributing Authors Group - 版權屬於 (c) 1995 Alexander Lehmann。本軟體「依原樣」提供，不含任何明示或暗示保固。無論任何情況下，針對使用本軟體所造成的任何損失，作者概不負責。任何人皆有權基於任何用途使用本軟體，包括商業應用程式（請參閱下方），也可以進行改造或自由重新銷售，但須遵守下列限制：

1. 不得誤植本軟體的來源；您不得主張您是原始軟體的撰寫者。如您在產品中使用本軟體，我們希望您可以在產品說明文件中聲明，但您不一定要這麼做。
2. 若改編原始版本，必須清楚註明，且不得誤導他人認為改編版本即為原始軟體。
3. 不得移除或改寫任何原始版本中的聲明。
4. 純二進位版本的軟體必須包含 README 及版權聲明。不過，您可以自由加入修改內容的版權聲明及聯絡地址。

Apache 元件。版權屬於 (c) 1999-2003。Apache Software Foundation。版權所有。未經事前書面授權，不得利用下列姓名為 Apache 授權軟體的衍生作品背書或宣傳：Apache Cocoon、Apache Software Foundation、Ant、Jakarta、Apache Avalon、Avalon Excalibur、Avalon Framework、Batik、The Jakarta Project、Commons、FOP、Apache POI、Jakarta-Regexp、Log4j、LogKit、Apache Lucene、Xalan、Tomcat、Struts、Velocity、Xerces、Axis、Jakarta-Oro、xml-commons 及 WSIF。未經事前書面授權，不得將本軟體的衍生命名為「Apache」，亦不得在產品名稱中註明「Apache」。其他軟體相關條件及免責聲明列於 Apache Software License v.1.1，網址為：<http://www.apache.org/>。

Javascript Engine。Javascript Engine 中的 Mozilla FireFox 瀏覽器原始程式碼檔案由 Mozilla.org 的授權者提供。授權者未曾修改此類原始程式碼檔案。被授權人使用 Javascript Engine 須遵守 Mozilla Public License 1.1 版中的條件和免責聲明，內容網址為：<http://www.mozilla.org/MPL/MPL-1.1.html>。

LCMS.Marti Maria。其他資訊請參閱 <http://www.littlecms.com/>。使用本軟體必須遵守授權中的條件和免責聲明，內容網址為：<http://www.opensource.org/licenses/mit-license.php>。

Mozilla Public License。以 Mozilla Public License 1.1 版（「授權」）為準；除非遵守授權內容，否則不得使用這些檔案。Javascript Engine。Javascript Engine 中的 Mozilla FireFox 瀏覽器原始程式碼檔案由 Mozilla.org 的授權者提供。授權者未曾修改此類原始程式碼檔案。被授權人使用 Javascript Engine 須遵守 Mozilla Public License 1.1 版中的條件和免責聲明，內容網址為：<http://www.mozilla.org/MPL/MPL-1.1.html>。

### Evernote 元件版權聲明

版權屬於 (c) 2007-2009 Evernote Corporation，版權所有。

允許使用本套件中的原始程式碼及二進位資料庫，但須遵守下列條款：如遵守下列條件，即開放轉售及使用原始及二進位格式（無論是否修改）：

來源程式碼轉售版必須註明上述版權聲明、本條件清單，以及下列免責聲明。如轉售二進位形式，則必須在銷售隨附的文件和 / 或其他資料中註明上述版權聲明、本條件清單，以及下列免責聲明。

作者「依原樣」提供本軟體，排除任何明示或暗示的保證，包括但不限於適售性及符合特定用途的暗示保證。無論在任何情況下，如因使用本軟體造成任何直接、間接、偶然、特殊、懲罰性或必然性的損失（包括但不限於採購替代商品或服務、無法使用、失去資料或利潤，或是業務中斷），無論是契約、嚴格責任或侵權行為（包括疏忽或其他行為）方面的責任，即使該當事人已被告知有前開損害之可能，作者概不負責。

本處提及之其他所有商標均為其各自擁有人的財產。